

Fruit, groente en zuivel op de basisschool

Evaluatie EU-schoolregeling voor basisscholen en
voortgezet speciaal onderwijs 2017/2018 - 2021/2022

IN OPDRACHT VAN

Ministerie van Landbouw, Natuur
en Voedselkwaliteit (LNV)

AUTEURS

Marlies van de Bunt
Henk Tissing

AMERSFOORT, 6 MAART 2023



1. Samenvatting	2
1.1 Bevindingen van de evaluatie	2
1.2 Conclusies en aanbevelingen	4
1. Executive summary	5
1.1 Findings	5
1.2 Conclusions and recommendations	7
2. Inleiding	8
2.1 Doelstelling en reikwijdte van het evaluatieverslag	8
2.2 Korte beschrijving van het evaluatieproces	8
3. Methodologie	10
3.1 Opzet van de evaluatie en gebruikte methoden	10
3.2 Evaluatievragen, beoordelingscriteria en indicatoren	10
3.3 Gegevensbronnen en technieken voor gegevensverzameling	11
3.4 Eventuele beperkingen en oplossingen	13
4. Beoordeling werking schoolregeling	14
4.1 Interventiologica	14
4.2 Patronen en trends bij deelnemende scholen/kinderen	14
4.3 Verstrekking van producten	19
4.4 Begeleidende educatieve maatregelen	26
4.5 Communicatie- en informatieactiviteiten	29
4.6 Voornaamste regelingen en uitvoeringsbepalingen	30
4.7 Betrokkenheid stakeholders	32
5. Resultaten gemeenschappelijke evaluatievragen	34
5.1 Verhogen consumptie	34
5.2 Voorlichten gezonde eetgewoonten	36
5.3 Uitkomsten veldwerk scholen	39
5.4 Uitkomsten ander onderzoek	42
6. Conclusies en aanbevelingen	44
6.1 Doeltreffendheid van de regeling	44
6.2 Opgedane ervaring	45
6.3 Aanbevelingen voor verbeteringen	47
Literatuur en bronnen	50
Bijlage I	51
Bijlage II	63

1. Samenvatting

1.1 Bevindingen van de evaluatie

Deze evaluatie beoordeelt de uitvoering van de schoolregeling voor fruit, groente en zuivel in de periode 2017 tot en met 2022. De schoolregeling is gericht op het laten kennismaken met en consumeren van groenten, fruit en zuivelproducten door kinderen door het **verstrekken van deze producten op scholen** en het **aanbieden van begeleidende educatieve maatregelen**. Met de schoolregeling worden twee doelen nagestreefd: **een verhoging van de consumptie van groenten/fruit en zuivelproducten** en **meer kennis over en een positievere houding ten aanzien van deze producten** bij kinderen die aan de schoolregeling deelnemen.

Patronen en trends bij deelnemende scholen/kinderen

- In de periode 2017-2022 is door scholen **enthousiast gebruik** gemaakt van de *groenten- en fruitregeling* en de *zuivelregeling*.
- De *groenten- en fruitregeling* bereikt per schooljaar ruim **500.000 kinderen**
- Scholen melden zich aan omdat zij graag *groenten en fruit* willen verstrekken aan hun leerlingen en het belangrijk vinden om de leerlingen iets bij te brengen over **gezonde eetgewoonten**.
- Het **budget** voor *schoolfruit/groente* is in sommige jaren **onvoldoende** gebleken om alle aanvragen te kunnen honoreren. In die gevallen wordt geloot. Hierdoor lopen scholen de kans geen groenten en of fruit te kunnen verstrekken aan kinderen die dit (vanwege hun sociaaleconomische status) goed zouden kunnen gebruiken.
- De *zuivelregeling* bereikt gemiddeld gezien ruim **23.000 kinderen**, met een toename in schooljaar 2021/2022 naar ruim **40.000 deelnemende kinderen**.
- Hoewel deelnemende scholen **tevreden** zijn over de *zuivelregeling*, is de belangstelling hiervoor beperkt in vergelijking met het beschikbare budget. Er is dan ook sprake van een structurele **onderbenutting van het beschikbare budget**.

Verstrekking van producten

- Voor de schoolregeling worden **leveranciers** erkend die voldoen aan specifieke voorwaarden.
- Voor de *groenten- en fruitregeling* gaat het om **acht leveranciers** die door middel van loting worden geselecteerd. Deelnemende scholen worden over deze leveranciers verdeeld, zonder rekening te houden met de geografische spreiding van deze scholen over het land. De erkende leveranciers leveren – binnen de gestelde voorwaarden – een eigen selectie aan producten aan de scholen op basis van beschikbaarheid en prijs van producten.
- Voor de *zuivelregeling* is momenteel **één leverancier** actief die ook de registratie van scholen en de bijbehorende administratie van de regeling uitvoert. Deze leverancier levert melk en (sinds schooljaar 2020/2021) halfvolle yoghurt en karnemelk.
- Bij de keuze van de producten spelen **korte ketens en lokale producten** nog geen rol van betekenis. Meer aandacht voor korte ketens en lokale producten wordt door bijna alle respondenten toegejuicht.
- Het aanbieden van **biologische producten** levert mogelijk een aantal praktische bezwaren op, zoals de hogere prijs van biologische producten en de beschikbaarheid van deze producten.
- Hoewel een aantal scholen meer keuzevrijheid qua type producten prettig zouden vinden, geeft het overgrote merendeel van de scholen aan geen interesse te hebben in het **zelf inkopen van producten**.
- Sinds schooljaar 2021/2022 zijn groenten- en fruitleveranciers verplicht om minimaal twee keer

en maximaal vier keer per jaar producten te leveren van **kwaliteitsklasse II**. Hoewel de achterliggende motivatie van deze maatregel breed wordt gesteund, blijkt dat scholen niet altijd door hebben welke leveringen klasse II zijn.

Begeleidende educatieve maatregelen

- Het aantal scholen dat gebruik maakt van de **verplichte educatieve maatregelen** loopt niet in de pas met het aantal deelnemende scholen aan de schoolregeling. Ongeveer de helft van de scholen geeft aan gebruik te maken van het verplichte lesmateriaal.
- Scholen zijn overwegend (zeer) **positief over het aangeboden materiaal**.
- Scholen die (nog) geen gebruik maken van het verplichte lesmateriaal, geven in hoofdzaak aan hier **geen tijd** voor te kunnen vinden.

Communicatie- en informatieactiviteiten

- Op verschillende manieren wordt bekendheid gegeven aan de schoolregelingen, bijvoorbeeld door **websites, nieuwsbrieven en campagnes**.

Overige regelingen en bepalingen

- Voor de verstrekking van de subsidies richting leveranciers wordt gebruik gemaakt van een **forfait**. Dit systeem wordt door betrokkenen als prettig ervaren omdat het transparant en duidelijk is. De uitbetaling van de subsidie door RVO verloopt goed, al wordt er een grote voorfinanciering gevraagd door leveranciers omdat de uitbetaling vrij lang op zich kan laten wachten.
- Waar van toepassing, worden er door betrokkenen geen bijzonderheden opgemerkt rondom de **controles** die plaatsvinden door de NVWA.

Doeltreffendheid schoolregeling

- Ruim de helft van de geraadpleegde scholen die deelnemen aan de *groenten- en fruitregeling* is ervan overtuigd dat de groenten- en fruitregeling een **stimulerende werking** heeft op de **consumptie** van groenten en fruit door leerlingen. In de eindmeting onder kinderen kon op dit punt echter **geen verschil tussen deelnemende en niet-deelnemende kinderen** worden vastgesteld. Uit een eerder uitgevoerd wetenschappelijk onderzoek bleek dat deelname aan de *groenten- en fruitregeling* alleen geen grote verschillen teweeg brengt. Juist de **combinatie met educatieve maatregelen** draagt bij aan een grotere groente- en fruitconsumptie in gezinnen waar kinderen minder gestimuleerd worden om gezond te eten. Een deel van de geraadpleegde scholen legt hierbij ook de link naar de huidige situatie van toenemende armoede.
- Een ruime meerderheid van scholen is van mening dat de *zuivelregeling* de consumptie van zuivelproducten op school stimuleert. Hiervoor is in de eindmeting onder kinderen ondersteunend bewijs verkregen: **deelnemende kinderen drinken zowel thuis als op school significant vaker melk dan niet-deelnemende kinderen**.
- De positieve invloed van de schoolregeling op de **kennis** over gezonde voeding en **houding** van kinderen ten opzichte van de producten wordt gestaafd door **kwalitatieve uitkomsten**. Hierbij worden vooral voorbeelden aangehaald van kinderen die meer open staan voor het proberen van groenten, fruit en/of zuivelproducten. De eindmeting onder de kinderen leverde echter geen ondersteunend bewijs voor dit effect. Eerder uitgevoerd wetenschappelijk onderzoek heeft aangetoond dat de **combinatie tussen educatie en verstrekking van de producten** wél een positief effect heeft op de kennis van kinderen over gezonde voeding.

1.2 Aanbevelingen

Groenten- en fruitregeling

1. Blijf bij de huidige constructie waarbij inkoop en distributie verloopt via **erkende leveranciers**.
2. Kom tot een meer **efficiënte verdeling van scholen** onder erkende leveranciers.
3. Overweeg meer aandacht te geven aan **korte ketens** en het gebruik van **lokale producten**.
4. Experimenteer (op kleine schaal) met het leveren van **biologische producten**.
5. Zorg voor meer uitleg over de achtergrond van het leveren van **klasse II-producten**.
6. Overweeg om bij overtekening van het budget scholen met veel **leerlingen met lage sociaaleconomische status** deels voorrang te geven bij selectie.
7. Overweeg sancties bij niet-gebruik van **educatieve maatregelen** door scholen.
8. Optimaliseer de **klachtenmodule** in het registratiesysteem.

Aanbevelingen zuivelregeling

9. Continueer het **nieuwe model** voor de zuivelregeling.
10. Gebruik het **onbenutte budget** binnen de zuivelregeling om het programma te optimaliseren.
11. Experimenteer met het leveren van **lactosevrije zuivelproducten**.

1. Executive summary

1.1 Findings

This evaluation appraises the school scheme for fruit, vegetables and dairy for the 2017-2022 period. The school scheme is aimed at introducing children to vegetables, fruit, and dairy and letting them consume this by **providing these products at school** and **presenting accompanying educational measures**. The school scheme is aimed at two positive effects: **an increase in the consumption of vegetables/fruit and dairy products** and **increased knowledge of and a more positive attitude towards these products** in the children participating in the school scheme.

Patterns and trends in participating schools/children

- Schools **participated enthusiastically** in the school scheme for vegetables and fruit and dairy in the 2017-2022 period.
- The vegetables and fruit scheme reaches over **500.000 children** per school year.
- Schools sign up for the scheme because they want to provide vegetables and fruit to their students and find it important to teach the students about **healthy eating habits**.
- The **budget** for school fruit/vegetables has turned out **insufficient** for some school years to accommodate all the applications from school. In those instances schools are included or excluded from the scheme based on a draw. This means schools run the risk of not being able to provide vegetables and/or fruit to children who could really use this (because of their socioeconomic status).
- The dairy scheme reaches on average over **23.000 children**, with an increase to over **40.000 participating children**.
- Although participating schools are **content** with the dairy scheme, the amount of schools wishing to participate is low compared to the available budget. There is a **structural underutilization of the available budget**.

Distribution of products

- Only **suppliers** that meet specific standards, are certified for the school scheme.
- For the vegetable and fruit scheme, **eight** suppliers are selected via a draw. The participating schools are divided over these suppliers without taking into account the geographic distribution of these schools across the country. The certified suppliers provide – barring a few conditions – their own choice of products to the schools based on availability and price.
- For the dairy scheme there is currently **one supplier**, who also carries out the registration and accompanying administration for the scheme. This supplier provides schools with milk and (since the school year 2020/2021), if preferred, also low-fat yoghurt and butter milk.
- Within the choice of products, **short supply chains and the use of local products** are not yet taken into account. More attention for these aspects would be welcomed by almost all respondents.
- Providing **organic products** in the vegetables and fruit scheme may lead to a couple of practical obstacles, like the higher price and the availability of these products.
- Although some schools would like to have more freedom in choosing the types of products they receive, most schools state that they have no interest in **purchasing the products themselves**.
- Since the school year 2021/2022, vegetables and fruit suppliers are required to supply products of quality class II at least twice and at most four times per school year. Although the underlying

reason of this measure is widely supported, it seems that schools don't always realize which deliveries are class II products.

Accompanying educational measures

- The amount of schools that use the **mandatory educational measures** is not in line with the total amount of schools that participate in the school scheme. Approximately half of the schools states that they do not use the required educational materials.
- Schools are on average (very) **positive about the offered materials**.
- Schools that do not (yet) make use of the required teaching material, mainly indicate that they **do not have enough time** to do so.

Information and communication activities

- Awareness for the school schemes is raised in different ways, for example through **websites, newsletters, and campaigns**.

Main arrangements and provisions for implementation

- A **flat rate** is used for the provision of subsidies to suppliers. This system is experienced as pleasant by those involved because it is transparent and clear. The payment of the subsidy by RVO is going well, although suppliers are asked for a large pre-financing because the payment can take quite a long time.
- Where applicable, no particularities are noted by those involved in the inspections carried out by the NVWA.

Effectiveness of school scheme

- More than half of the consulted schools participating in the fruit and vegetable scheme are convinced that the fruit and vegetable scheme has a **stimulating effect** on the **consumption** of fruit and vegetables by children. In the final evaluation among children, however, **no difference could be established between participating and non-participating children** on this point. An earlier scientific study showed that participation in the fruit and vegetable scheme alone does not bring about major differences. It is precisely the **combination with educational measures** that contributes to greater fruit and vegetable consumption in families where children are less encouraged to eat healthy. Some of the consulted schools also link the current situation to the increasing poverty.
- A large majority of schools believe that the dairy scheme encourages the consumption of dairy products at school. Supporting evidence for this was obtained in the final evaluation among children: **participating children drink milk significantly more often both at home and at school than non-participating children**.
- The positive influence of the school scheme on children's **knowledge** about healthy food and attitudes towards the products is substantiated by **qualitative results**. Examples are told of children who are more open to trying vegetables, fruit and/or dairy products. However, the final evaluation among the children did not provide supporting evidence for this effect. Previously conducted scientific research has shown that the **combination of education and the provision of the products** does have a positive effect on children's knowledge of healthy nutrition.

1.2 Recommendations

Recommendations vegetables and fruit scheme

1. Stay with the current construction where purchasing and distribution is done through recognized suppliers.
2. Achieve a more efficient distribution of schools among recognized suppliers.
3. Consider paying more attention to short supply chains and the use of local products.
4. Experiment (on a small scale) with supplying organic products.
5. Provide more explanation about the background of supplying class II products.
6. If the budget is oversubscribed, consider giving priority of selection to schools with many pupils with a low socio-economic status.
7. Consider sanctions for the non-use of educational measures by schools.
8. Optimize the complaints module in the registration system.

Recommendations dairy scheme

9. Continue the new model for the dairy scheme.
10. Use the unused budget within the dairy scheme to optimize the programme.
11. Experiment with providing lactose-free dairy products.

2. Inleiding

2.1 Doelstelling en reikwijdte van het evaluatieverslag

Nederland kende in het verleden twee EU-regelingen – de schoolfruit- en de schoolmelkregeling – die er op gericht waren om bij kinderen de consumptie van, de kennis over en de houding ten aanzien van melk- en zuivelproducten respectievelijk groenten en fruit te bevorderen. Vanaf 2017 zijn deze regelingen samengevoegd in één EU-schoolregeling. In het *Nationaal strategieplan EU schoolregeling (2017)* heeft het ministerie van Landbouw, Natuur en Voedselkwaliteit (LNV) het doel van de schoolregeling als volgt geformuleerd:

‘Over vijf jaar – in 2022 – moet de consumptie van groente, fruit en melk door kinderen tussen zeven en veertien jaar oud zijn toegenomen, zowel thuis als op school, en moet de kennis van gezonde eetgewoonten bij die kinderen zijn toegenomen en vaker in praktijk zijn gebracht door die kinderen ten opzichte van 2017.’

In de onderliggende EU-uitvoeringsverordening is opgenomen dat lidstaten uiterlijk 1 maart 2023 een eindevaluatie van de EU-schoolregeling moeten indienen voor de afgeronde schooljaren van de afgelopen strategieperiode.

De centrale doelstelling van de evaluatie is in feite om de volgende vraag te beantwoorden:

Wat zijn de ervaringen met de inhoud en uitvoering van de schoolregeling, hoe is de doelrealisatie van deze regeling verlopen en wat zijn belangrijke lessen voor de toekomst?

Deze vraag wordt beantwoord voor de schooljaren 2017/2018 tot en met 2021/2022.

2.2 Korte beschrijving van het evaluatieproces

Respondenten waren bereidwillig om mee te werken aan de evaluatie en over het algemeen goed bereikbaar. Voor deze evaluatie is daarnaast gebruik gemaakt van verschillende soorten data (zoals het aantal deelnemende scholen, het aantal deelnemende kinderen, et cetera). Tijdens het evaluatieproces bleek dat de beschikbaarheid en/of kwaliteit van sommige dataonderdelen niet optimaal is, bijvoorbeeld omdat bepaalde gegevens niet geregistreerd worden of niet gekoppeld kunnen worden. De evaluatie richt zich daarom op de gegevens die eerder al richting de Europese Commissie gerapporteerd zijn.

Als onderdeel van de eindevaluatie is ook een zogenoemde eindmeting verricht onder kinderen. Hierbij is min of meer dezelfde aanpak gevolgd als bij de eerdere meting aan het begin van de huidige periode¹, namelijk een raadpleging van kinderen via PanelWizard. In samenspraak met de opdrachtgever is besloten om op een aantal punten af te wijken van de vorige meting. In de eindmeting is omwille van de beperkte doorlooptijd van het onderzoek en om budgettaire redenen een minder omvangrijke groep kinderen geraadpleegd (zonder de betrouwbaarheid van de uitkomsten teniet te doen) en zijn er minder vragen voorgelegd aan de kinderen om de vragenlijst

¹ M.J. Bogaardt, M.A. van Haaster-de Winter, G.M.L. Tacken (WUR), *Van melk krijg je geen witte tanden. Nulmeting van de consumptie van melk, groente en fruit, de kennis van gezonde eetgewoonten en het eet- en drinkgedrag van kinderen in Nederland*, januari 2018.

nog meer toe te spitsen op te verwachten effecten. Ook is na overleg met de opdrachtgever besloten om binnen de eindmeting een analyse te maken tussen deelnemers aan de regeling(en) en niet-deelnemers, in plaats van een vergelijking met de nulmeting uit 2018. Dit vanwege de kans op 'verstoringen' van de ontwikkeling van de consumptie van groente/fruit en zuivelproducten door de huidige situatie van hoge inflatie en toenemende armoede. Dit zou ertoe kunnen leiden dat een vergelijking over een langere periode tot verkeerde conclusies over de effectiviteit van de schoolregelingen (namelijk dat deelname aan de regeling tot minder consumptie leidt als de eindmeting met de nulmeting vergeleken wordt). Daarnaast zijn ook de normen voor aanbevolen dagelijkse hoeveelheden wat betreft consumptie van bepaalde producten sinds de eerste meting veranderd.

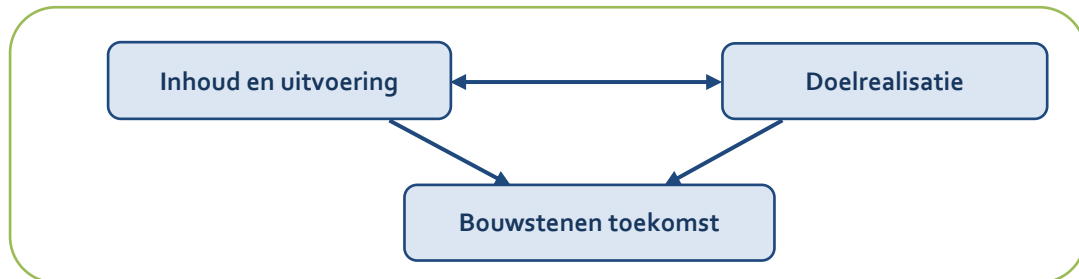
Vooraf was de relatief korte tijdsperiode waarin deze evaluatie uitgevoerd moest worden een punt van aandacht. Het blijkt echter dat dit geen grote belemmerende werking heeft gehad voor het uitvoeren en rapporteren van het onderzoek.

3. Methodologie

3.1 Opzet van de evaluatie en gebruikte methoden

Uit de doelstelling blijkt dat in de evaluatie ingezoomd dient te worden op een drietal samenhangende thema's. In het navolgende schema presenteren we deze thema's en hun onderlinge samenhang. Daarmee vormt dit schema in feite het analysekader voor de evaluatie.

Schema 3.1 Analyse kader evaluatie schoolregeling 2017-2022



Allereerst schetst de evaluatie een beeld van de ervaringen die in de afgelopen periode met de inhoud en uitvoering van de schoolregeling opgedaan zijn. Daarbij wordt waar van toepassing een onderscheid gemaakt tussen de onderdelen 'fruit/groenten' en 'melk/zuivel' van deze regeling. Ook aandacht besteed aan de vraag hoe wijzigingen in de modaliteiten, zoals die in achtereenvolgende ministeriële regelingen (2018, 2019 en 2021) doorgevoerd zijn, in de praktijk uitgewerkt hebben. Een laatste relevant aandachtspunt is dat er bij het achterhalen van ervaringen gedifferentieerd wordt naar verschillende typen betrokkenen zoals scholen, uitvoerders, leveranciers en externe partners.

De (voortgang in de) doelrealisatie van de schoolregeling krijgt uiteraard ook aandacht in de evaluatie. Een belangrijk leidraad voor het bepalen van deze doelrealisatie is te vinden in de Uitvoeringsverordening (EU) 2017/39 van de Commissie. De centrale doelen die daarin genoemd worden hebben betrekking op de consumptie van, de kennis over en de houding ten aanzien van fruit/groenten respectievelijk melk/zuivel. Daarnaast worden in de verordening ook de bijbehorende indicatoren besproken.

Een laatste belangrijk doel van de evaluatie is om, op basis van de resultaten voor bovenstaande thema's, bouwstenen voor de toekomst aan te dragen. Deze bouwstenen kunnen betrekking hebben op de inhoud, de uitvoering en de doelrealisatie van schoolregeling.

3.2 Evaluatievragen, beoordelingscriteria en indicatoren

Om de doelstelling van de evaluatie te realiseren zijn de volgende onderzoeksvragen beantwoord, waarbij bovenstaande thema's als categorisering gebruikt worden:

A. Inhoud en uitvoering (doelmatigheid)

- Hoe zijn scholen op het spoor gekomen van de schoolregeling? Welke partijen of informatiekanalen zijn daarbij met name van belang gebleken?
- Hoe beoordelen scholen de voorlichting en communicatie rondom de schoolregeling? Waar zijn zij positief over en wat is in hun optiek nog voor verbetering vatbaar?
- In hoeverre en op welke wijze hebben externe partners (zoals GGD-en en JOGG-adviseurs) scholen

gestimuleerd en/of ondersteund om deel te nemen aan de schoolregeling?

- Hoe beoordelen verschillende typen betrokkenen – scholen, uitvoerders (RVO, EU-steunpunt), leveranciers en externe partners – de inhoud en voorwaarden van de schoolregeling zoals die in de evaluatieperiode (2017-2022) van toepassing waren? Over welke aspecten bestaat meer of minder tevredenheid en waarom?
- Welke wijzigingen in de modaliteiten van de schoolregeling zijn in de evaluatieperiode doorgevoerd en wat waren de redenen daarvoor? Hoe hebben deze wijzigingen uitgedaagd voor betrokkenen en waar zijn zij meer of minder tevreden over?
- Welke ervaringen hebben uitvoerders, scholen en leveranciers opgedaan met de uitvoering van de schoolregeling (bijvoorbeeld bij de inkoop, distributie en levering van de producten)? Tegen welke knelpunten zijn zij eventueel aangelopen?
- Op welke wijze hebben deelnemende scholen invulling gegeven aan de vereiste educatieve activiteiten? Welke ervaringen hebben scholen daarmee opgedaan en hoe beoordelen zij het aangeboden lesmateriaal?
- In hoeverre verschillen de antwoorden op bovenstaande vragen voor de onderdelen ‘fruit/groenten’ respectievelijk ‘melk/zuivel’ van de schoolregeling?
- Is de schoolregeling per saldo doelmatig verlopen?

B. Doelrealisatie (doeltreffendheid)

- Heeft de schoolregeling bijgedragen aan een hogere directe en indirecte consumptie van fruit/groenten respectievelijk melk/zuivel door kinderen?
- In hoeverre heeft de schoolregeling een positieve impuls gegeven aan het aandeel kinderen dat voldoet aan de aanbevolen dagelijkse inname van fruit/groenten respectievelijk melk/zuivel?
- Welke externe factoren hebben eventueel een negatieve impact (gehad) op de consumptie van fruit/groenten en zuivel/melk bij kinderen? Hoe werkt wat dit aangaat bijvoorbeeld de recente energiecrisis/hoge inflatie uit?
- Welke impact heeft de schoolregeling, met name via de educatieve maatregelen, gehad op de kennis van kinderen over de gezondheidsvoordelen van de consumptie van fruit/groenten en melk/zuivel?
- In hoeverre is door de schoolregeling de houding van kinderen ten aanzien van de consumptie van fruit/groenten respectievelijk melk/zuivel gewijzigd?
- In hoeverre en op welke wijze gaan scholen zelfstandig, dus los van de schoolregeling, verder met het stimuleren van fruit/groente (en melk/zuivel) op school? In welke mate ontwikkelen scholen hiervoor specifiek beleid?
- Op welke wijze en door welke partijen worden scholen daarbij – zie de voorgaande vraag – eventueel ondersteund? Wat gaat hierin goed en wat is nog voor verbetering vatbaar?

C. Bouwstenen toekomst

- Welke mogelijkheden zijn er om de voorlichting en communicatie rondom de schoolregeling te optimaliseren?
- Welke aanpassingen in de inhoud en/of voorwaarden van de schoolregeling kunnen eventueel overwogen worden en waarom?
- Kan het huidige systeem van inkoop, distributie en levering door een beperkt aantal erkende leveranciers efficiënter georganiseerd worden? In hoeverre vormt eigen inkoop door scholen hiervoor een optie? Waarom wel of niet?
- Welke andere kansen zijn er om de (doelmatigheid van de) uitvoering van de schoolregeling te versterken?
- Welke bouwstenen levert de evaluatie op voor (verdere) versterking van de doeltreffendheid van de schoolregeling?
- Hoe kan (verder) gestimuleerd worden dat scholen, als ‘spin-off’ van hun deelname aan de schoolregeling, zelfstandig verder gaan met het bevorderen van de consumptie van fruit/groenten en melk/zuivel bij kinderen?
- Welke andere lessen zijn er uit de evaluatie van de schoolregeling te destilleren?

3.3 Gegevensbronnen en technieken voor gegevensverzameling

Voor het uitvoeren van deze evaluatie zijn verschillende onderzoeksactiviteiten uitgevoerd waarbij verschillende technieken zijn toegepast.

Deskresearch

Allereerst is uitgebreide deskresearch verricht door het lezen en verwerken van verschillende typen (schriftelijke) bronnen zoals:

- EU-uitvoeringsverordening voor de schoolregeling;
- Nationaal strategieplan EU schoolregeling;
- ministeriële regelingen schoolfruit, -groenten en -melk 2018, 2019 en 2021;
- nulmeting voor de schoolregeling (uit 2018);
- jaarlijkse monitoringverslagen;
- jaarlijkse evaluatieverslagen;
- websites www.schoolmelk.nl en www.euschoolfruit.nl;
- nieuwsbrieven vanuit de schoolregeling;
- beschrijving van de interventie EU-Schoolfruit- en -groenteprogramma (NJI);
- les- en voorlichtingsmateriaal dat vanuit de schoolregeling ingezet is;
- stappenplan voor schoolfruitbeleid;
- informatie over aanpalende programma's en projecten;
- (overig) onderzoek naar de schoolregeling en/of aanpalende programma's/projecten.

Gesprekken met sleutelpersonen

Er zijn (online) gesprekken gevoerd met personen die vanuit een meer overall niveau betrokken zijn bij de schoolregeling ('sleutelpersonen'): vertegenwoordigers van het ministerie van LNV, Rijksdienst voor Ondernemend Nederland (RVO), het Steunpunt Smaaklessen & EU-Schoolfruit (onderdeel van Wageningen University & Research), Team Schoolzuivel (als huidige uitvoerder van de zuivelregeling), de Nederlandse Zuivel Organisatie (NZO) en het GroentenFruit Huis.

Eindmeting onder kinderen

Als onderdeel van de eindevaluatie is ook een meting verricht onder kinderen. Hierbij is min of meer dezelfde aanpak gevolgd als bij de eerdere meting aan het begin van de huidige periode², namelijk een raadpleging van kinderen via PanelWizard. Zoals in paragraaf 2.2 al naar voren is gekomen, is in samenspraak met de opdrachtgever is besloten om ten opzicht van de vorige meting enkele aanpassingen door te voeren in de grootte van de steekproef en het aantal vragen in de vragenlijst.

In de periode van 3 tot en met 10 februari 2023 zijn via PanelWizard in totaal 624 kinderen in de leeftijd 7 tot en met 13 jaar geraadpleegd via een digitale enquête³. Onder deze kinderen bevinden zich 392 deelnemers. Dit zijn kinderen die in de afgelopen jaren al één of meerdere keren deelgenomen hebben aan de groenten-en fruit en/of zuivelregeling. Van deze kinderen hebben 258 alleen aan de groenten- en fruitregeling deelgenomen, 19 kinderen alleen aan de zuivelregeling en 115 kinderen aan beide regelingen. Daarnaast zijn nog eens 232 niet-deelnemers geraadpleegd, dus kinderen die in de afgelopen jaren niet aan de groenten-en fruit en/of zuivelregeling deelgenomen hebben. Gegevens over de spreiding naar andere kenmerken van de respondenten zijn te vinden in Bijlage II. In hoofdstuk 5 worden de uitkomsten van de deelnemers en niet-deelnemers tegen elkaar afgezet. Wanneer de uitkomsten voor de deelnemers significant hoger/beter scoren dan die van de niet-deelnemers is dit een mogelijke indicatie van effectiviteit van de regeling.

² Bogaardt, Van Haaster-de Winter, Tacken (WUR), *Van melk krijg je geen witte tanden*, 2018.

³ Deze steekproef is representatief naar geslacht, leeftijd, regio en provincie volgens de Gouden Standaard van de MOA.

Raadplegen scholen

Er zijn 23 scholen geraadpleegd, verdeeld in een steekproef over deelnemers aan de groenten- en fruitregeling (21 scholen) en/of zuivelregeling (7 scholen). De scholen zijn door de betreffende uitvoerende partijen op de hoogte gebracht van de evaluatie en vervolgens door middel van een telefonisch interview geraadpleegd.

Consulteren leveranciers

De vijfde onderzoeksactiviteit bestaat uit het interviewen van zes leveranciers die in de afgelopen periode door middel van een erkenning als leverancier voor de groenten- en fruitregeling hebben geopereerd⁴. Zij zijn door middel van videobelgesprekken bevroegd over hun ervaringen met en ideeën over de uitvoering van de groenten- en fruitregeling.

Analyse en rapportage

Ten slotte zijn de uitkomsten en bevindingen van de voorgaande activiteiten geanalyseerd en vervolgens verwerkt tot deze rapportage.

3.4 Eventuele beperkingen en oplossingen

In paragraaf 2.2 en 3.3 is toegelicht om welke redenen geen vergelijking wordt gemaakt tussen de meting uit 2018 en de uitkomsten uit de eindmeting die voor deze evaluatie is uitgevoerd. Daarnaast is ook benoemd dat er minder vragen aan de kinderen zijn voorgelegd. In samenspraak met de opdrachtgever is ervoor gekozen om vragen die gekoppeld zijn aan impactindicatoren die niet direct gelinkt zijn aan de doelstelling van het *Nationaal strategieplan EU schoolregeling* niet te behandelen.⁵

⁴ Voor de zuivelregeling is gesproken met Team Schoolzuivel van FrieslandCampina, zie 'Gesprekken met sleutelpersonen'.

⁵ Het gaat hierbij om de impact indicatoren: % kinderen dat buiten speelt, % kinderen dat 1x per week sport, % kinderen dat volkoren- of bruin brood en, % kinderen dat niet elke dag worst eet (bijvoorbeeld als broodbeleg, tussendoortje of tijdens de warme maaltijd).

4. Beoordeling werking schoolregeling

4.1 Interventiologica

In de wetenschap dat slechts een klein deel van de kinderen in Nederland structureel gezond eet, is de EU-schoolregeling volgens de Nationale strategie een belangrijke manier om kinderen van jongs af aan gezonde eetgewoonten te leren. De combinatie tussen het (leren) consumeren van gezonde levensmiddelen en educatie hierover is essentieel om op langere termijn een verandering teweeg te brengen. De EU-schoolregeling voorziet in beide elementen. Gedurende 20 schoolweken per jaar krijgen kinderen vanuit de regelingen gratis respectievelijk groente/fruit of zuivelproducten aangeboden. Daarnaast krijgen zij via het lesprogramma *Chef!* en aanvullende initiatieven educatie over gezonde eetgewoonten en het belang van groenten en fruit daarin.

De interventiologica kan daarom als volgt worden samengevat:

Figuur 4.1 Interventiologica EU-schoolregeling



4.2 Patronen en trends bij deelnemende scholen/kinderen

Budget

Om uitvoering te geven aan de twee schoolregelingen wordt er vanuit de Europese Unie subsidie verstrekt aan de lidstaten. Het beschikbare budget voor Nederland voor de groenten- en fruitregeling is vastgesteld op €5.431.641 per schooljaar en voor de zuivelregeling gaat het om €2.401.061 per schooljaar. Omdat het toegekende budget voor de zuivelregeling elk schooljaar niet volledig besteed wordt, maakt Nederland gebruik van de mogelijkheid om elk schooljaar maximaal 20% van de toegewezen subsidie voor de zuivelregeling over te hevelen naar het budget voor de groenten- en fruitregeling. Door dit te doen is het voor meer scholen mogelijk om mee te doen aan de groenten- en fruitregeling. Daarnaast is het mogelijk om budgetten van andere landen in te zetten indien zij onderbesteding van hun budget hebben. Tabel 4.1 toont een overzicht van het beschikbare budget (inclusief overhevelingen en eventuele extra budget vanuit andere landen) en de feitelijk gebruikte EU-subsidie per regeling per schooljaar in de afgelopen periode.

Tabel 4.1 Gebruikte EU-subsidie per schooljaar

Schooljaar	Groenten- en fruitregeling		Zuivelregeling		Totaal EU-schoolregeling	
	Beschikbaar budget	Gebruikt budget	Beschikbaar budget	Gebruikt budget	Beschikbaar budget	Gebruikt budget
2017/2018	€7.543.463	€7.191.989	€1.420.849	€732.140	€8.964.312	€7.924.129
2018/2019	€7.263.203	€7.088.025	€1.320.849	€683.598	€8.584.052	€7.771.623
2019/2020	€7.255.860	€5.527.938	€1.320.848	€486.422	€8.576.708	€6.014.360
2020/2021	€6.683.866	€6.498.699	€2.401.061	€137.615	€9.084.927	€6.636.314
2021/2022	€5.570.212	€5.254.010	€2.401.061	€454.276	€7.971.273	€5.708.286

In de tabel is zichtbaar dat het bestede bedrag voor de zuivelregeling in schooljaar 2020/2021 fors lager is dan de andere schooljaren in de afgelopen periode. Dit afwijkende bedrag is te verklaren omdat sinds dat betreffende schooljaar is overgegaan op een nieuw model voor de uitvoering van de zuivelregeling. Vanaf schooljaar 2020/2021 is het voor scholen niet meer mogelijk om zelf producten in te kopen. Ook is men afgestapt van het zogeheten abonnementensysteem waarbij ouders een eigen bijdrage betaalden van 28 cent per eenheid van 200 ml. In schooljaar 2020/2021 is een pilot uitgevoerd om het nieuwe model te introduceren waarbij erkende leveranciers producten leveren zonder eigen bijdrage van ouders. Vanaf schooljaar 2021/2022 is dit nieuwe model volledig van start gegaan. In de praktijk is FrieslandCampina tot op heden slechts de enige leverancier voor deze regeling.

Deelname en bereik

De groenten- en fruitregeling is in Nederland toegankelijk voor basisscholen uit het regulier en speciaal onderwijs. Sinds het schooljaar 2019/2020 kunnen ook scholen uit het speciaal voortgezet onderwijs deelnemen aan de groenten- en fruitregeling. De werving van scholen voor deelname aan de regeling gebeurt in hoofdzaak door het informeren van oud-deelnemende scholen en het informeren van intermediairs die scholen kunnen wijzen op de regeling, zoals JOGG-adviseurs, Gezonde school adviseurs of medewerker van NME-centra (natuur- en milieueducatie). Scholen die willen deelnemen aan de groenten- en fruitregeling kunnen zich hiervoor gedurende twee weken per jaar aanmelden bij het Steunpunt Smaaklessen & EU-Schoolfruit. Deze aanmeldingen worden gecheckt op basisgegevens door RVO. Op basis van het beschikbare budget en de hoogte van het forfait⁶ wordt berekend hoeveel scholen/kinderen mee kunnen doen aan de regeling in het betreffende schooljaar. Als meer scholen zich aanmelden dan het budget toelaat, wordt er geloot tussen de inschrijvingen. Dit is in de afgelopen periode voorgekomen voor het schooljaar 2019/2020, omdat de animo voor deelname dit schooljaar bovengemiddeld hoog was⁷.

Wat betreft de zuivelregeling ligt het zwaartepunt ook op de basisscholen (regulier en speciaal onderwijs), al wordt de regeling ook door enkele middelbare scholen ingezet. Zoals hiervoor opgemerkt was er voor de zuivelregeling in de eerste jaren van de afgelopen periode nog sprake van een abonnementensysteem waarbij ouders een eigen bijdrage moesten betalen. Daarnaast hadden scholen de optie om zelf producten in te kopen en de kosten hiervan te declareren bij RVO. In het nieuwe model geldt dat scholen die van de zuivelregeling gebruik willen maken zich rond maart/april kunnen aanmelden bij Team Schoolzuivel van FrieslandCampina. In september volgt dan de definitieve beslissing of een school in het dan lopende schooljaar gebruik mag maken van de regeling. Omdat er tot nu toe geen overschrijving is geweest van het budget, kunnen in principe alle

⁶ Zie voor een uitgebreide beschrijving van het forfait paragraaf 4.6.

⁷ Ook voor het huidige schooljaar (2022/2023) is loting noodzakelijk geweest.

scholen die zich inschrijven meedoen aan de zuivelregeling. FrieslandCampina geeft aan dat het werven van nieuwe scholen voor deelname aan de scholen moeizaam verloopt. Het is lastig om de regeling onder de aandacht te brengen bij de scholen, zonder dat een campagne als opdringerig vanuit de zuivelsector wordt ervaren.

Elk jaar wordt het aantal deelnemende scholen en het aantal deelnemende kinderen gerapporteerd aan de Europese Commissie. In tabel 4.2 is het deelnemende aantal scholen zichtbaar voor het totaal van beide regelingen, uitgesplitst naar basisscholen en middelbare scholen.

Tabel 4.2 Aantal deelnemende scholen per schooljaar

Schooljaar	Aantal deelnemende basisscholen EU-schoolregeling	Aantal deelnemende middelbare scholen EU-schoolregeling
2017/2018	4.000	50
2018/2019	4.183	2
2019/2020	4.337	2
2020/2021	3.030	2
2021/2022	3.170	25

In de praktijk blijkt overigens dat elk schooljaar een aantal scholen dat zich heeft opgegeven uitvalt voordat het programma van start gaat, bijvoorbeeld omdat het draagvlak in de organisatie wegvalt of omdat ondersteuning (zoals rondom het verwerken van de producten) niet geregeld kan worden. Deze 'lege plekken' kunnen voor een schooljaar waarin loting plaatsvindt vooralsnog niet worden opgevuld met scholen die in eerste instantie zijn uitgeloot.

De groenten- en fruitregeling bereikt per schooljaar door de bank genomen ruim 500.000 kinderen en de zuivelregeling bereikt gemiddeld gezien ruim 23.000 kinderen, met een toename in schooljaar 2021/2022 naar ruim 40.000 deelnemende kinderen aan de zuivelregeling (zie tabel 4.3 en 4.4).

Tabel 4.3 Aantal deelnemende basisschoolkinderen per schooljaar

Schooljaar	Aantal deelnemende basisschoolkinderen groenten- en fruitregeling	Aantal deelnemende basisschoolkinderen zuivelregeling
2017/2018	535.500 ⁸	
2018/2019	514.487	23.819
2019/2020	525.183	21.208
2020/2021	474.071	23.601
2021/2022	536.933	42.374

⁸ Voor dit schooljaar is in de registratie geen uitsplitsing gemaakt naar type regeling.

Tabel 4.4 Aantal deelnemende middelbare schoolkinderen per schooljaar

Schooljaar	Aantal deelnemende middelbare schoolkinderen groenten- en fruitregeling	Aantal deelnemende middelbare schoolkinderen zuivelregeling
2017/2018	370 ⁹	
2018/2019	0	80
2019/2020	0	80
2020/2021	0	80
2021/2022	0	1.766

Eén keer per schooljaar kunnen scholen wijzigingen doorgeven wat betreft de aantallen leerlingen die meedoen aan de groenten- en fruitregeling. In de praktijk loopt men er soms tegenaan dat de leerlingenaantallen meer fluctueren dan nu in de regeling meegenomen kan worden (bijvoorbeeld in het VSO waar het verloop onder leerlingen hoog is).

In het *Nationaal strategieplan EU schoolregeling* wordt de ambitie uitgesproken om met de groenten- en fruitregeling 60% van het primair onderwijs te bereiken (ten opzichte van de 30% die als nulmeting wordt genomen). In tabel 4.5 wordt een indicatie gegeven van het bereik in de afgelopen periode, waarbij we opmerken dat door de jaren heen in totaal méér kinderen bereikt zijn met de regeling dan wordt uitgedrukt in de genoemde percentages. Dit komt omdat het percentage bereikte basisschoolkinderen per schooljaar geen rekening houdt met het feit dat sommige kinderen één schooljaar deelnemen aan de regeling. Deze variëteit binnen de groep deelnemers – kinderen die één schooljaar deelnemen of kinderen die meerdere (niet-) opeenvolgende jaren deelnemen – is niet zichtbaar in de percentages. De beschikbare data is niet toereikend om onderscheid te maken in het bereik van individuele schoolkinderen en het is dus niet mogelijk een cumulatief bereik te berekenen.

Tabel 4.5 Bereik groenten- en fruitregeling ten opzichte van ambitie (60% van primair onderwijs bereiken)

Schooljaar	Aantal deelnemende basisschoolkinderen	Aantal basisschoolkinderen in Nederland totaal	Bereik groenten- en fruitregeling
2017/2018	n.b.	n.v.t.	n.b.
2018/2019	514.487	1.440.584	36%
2019/2020	525.183	1.432.325	37%
2020/2021	474.071	1.421.844	33%
2021/2022	536.933	1.478.182	36%

Er wordt tot op heden niet gestuurd qua deelnemende scholen: iedere school die zich opgeeft maakt evenveel kans om deel te nemen als andere scholen. Vanuit verschillende hoeken wordt geopperd dat er misschien gekeken zou kunnen worden naar welke scholen deelname aan de groenten- en fruitregeling meer 'nodig' hebben dan anderen. Het gaat hierbij bijvoorbeeld om scholen met een grotere kans op leerlingen waarvan ouders minder toegang hebben tot het bevorderen van gezonde eetgewoonten. Juist voor deze scholen kan deelname aan de EU-schoolregeling een belangrijke meerwaarde hebben.

⁹ Voor dit schooljaar is in de registratie geen uitsplitsing gemaakt naar type regeling.

Ervaringen scholen

Groenten- en fruitregeling

Uit de raadpleging van scholen voor deze eindevaluatie blijkt dat scholen op verschillende manieren met de schoolregeling in aanraking komen. Respondenten geven meestal aan dat hun school al jaren meedoet en zij de coördinatie van een collega hebben overgenomen of dat ze er via collega-scholen (bijvoorbeeld in een scholenkoepel of –cluster) van hebben gehoord. Een enkele school geeft aan door ouders of door intermediairs (bijvoorbeeld door de gemeente of via Gezonde school) op de regeling te zijn geweest.

De scholen hebben vier hoofdredenen genoemd om deel te willen nemen aan de EU-schoolregeling(en) voor groenten en fruit en/of zuivel. Zij zeggen allereerst het belangrijk te vinden voor de gezondheid van de kinderen om hen fruit en groenten aan te bieden (15 keer genoemd). Daarnaast vinden ze het belangrijk om hen iets mee te kunnen geven wat betreft educatie over gezonde voeding (10 keer genoemd). Het gelijkheidsprincipe van de groenten- en fruitregeling spreekt ook aan: door de regeling krijgen alle kinderen hetzelfde en is er geen onderscheid tussen kinderen van wie de ouders wel (verschillende soorten) groenten en fruit mee kunnen of willen geven en kinderen van wie de ouders dit niet doen of willen (8 keer genoemd). Ten slotte merken 3 scholen op dat het feit dat deelname aan de regeling gratis is, voor hen belangrijk is.

Het aanmelden voor de regeling is voor alle geraadpleegde scholen goed verlopen. Zij benoemen dat het aanvragen eenvoudig is en de informatievoorziening duidelijk. Geen enkele geraadpleegde school heeft ondersteuning gehad bij het aanvragen van de regeling. De geraadpleegde scholen geven aan dat uitloting voor hen zou betekenen dat ze zelf zouden proberen om fruitdagen zo goed mogelijk door te zetten, maar dat dit voor hen veel lastiger zou zijn. Enkele scholen geven bijvoorbeeld aan dat ze verwachten dat ouders niet kunnen voldoen aan fruitdagen vanwege de kosten van groenten en fruit.

Voor het schooljaar 2022/2023 vond bij wijze van proef de inschrijving in mei plaats. In de jaren daarvoor was dit september van het betreffende schooljaar dat de regeling start. Er zijn voor beide inschrijfmomenten voor- en nadelen te noemen. Zo heeft inschrijving in september als voordeel dat zaken als interne ondersteuning, leerlingenaantallen, planning van studiedagen en dergelijke meer definitief zijn dan in mei. Hier tegenover staat dat inschrijving in mei de mogelijkheid biedt om meteen in het nieuwe schooljaar te starten (waardoor het programma meteen onderdeel wordt van het schoolritme). Daarnaast kunnen scholen dan eerst 20 weken meedoen aan de EU-regeling voor groenten en fruit en hebben ze daarna nog 20 schoolweken de tijd hebben om in het vervolg van het schooljaar een eigen beleid rondom het stimuleren van gezonde voeding vorm te geven. De geraadpleegde scholen hebben wat betreft de keuze voor inschrijfmoment verschillende argumenten aangedragen voor of tegen beide opties, waardoor er geen eenduidig beeld ontstaat. Persoonlijke voorkeur en hoe het op de betreffende school geregeld is, spelen hierbij ook een belangrijke rol. De keuze voor één van de twee inschrijfmomenten hangt dus af van het gewicht dat de beslisser geeft aan de genoemde argumenten.

Zuivelregeling

De ervaringen van scholen met het aanvragen van de zuivelregeling zijn allemaal positief. De 7 geraadpleegde scholen merken op dat het aanvragen van de regeling eenvoudig is en dat zij bij eventuele vragen of knelpunten goed geholpen zijn. Wat betreft redenen om deze regeling aan te vragen geldt dat de scholen graag een gezond product willen aanbieden aan de kinderen (7 keer genoemd) en het zien als een kans om de kinderen iets te leren over gezond voedsel en drinken (5

keer genoemd). Ook speelt mee dat scholen het fijn vinden dat de zuivelproducten door de gratis verstrekking voor alle kinderen beschikbaar zijn, ongeacht de financiële situatie van de ouders (3 keer genoemd).

4.3 Verstrekking van producten

(Kwaliteits)eisen en frequentie

De Regeling schoolfruit, -groenten en -zuivel stelt aan welke eisen de producten en leveringen moeten voldoen om subsidiabel te zijn. Zo gelden voor groenten en fruit de volgende eisen: de producten zijn van kwaliteitsklasse I¹⁰, zijn vers en onbewerkt, zijn geschikt voor direct consumptie en bevatten geen toegevoegde suiker/ kunstmatige zoetstoffen/vet of zout. Daarnaast geldt dat de verstrekte porties per schooljaar voor minimaal 20% uit groenten bestaan, maximaal voor 20% uit hetzelfde product bestaan en een minimaal gewicht van 70 gram per portie bij een minimaal gewicht van 300 gram per week¹¹. Qua frequentie en duur van de leveringen geldt dat de verstrekkingen in het kader van de groenten- en fruitregeling in de afgelopen periode altijd zijn vastgesteld op drie porties per kind per week, gedurende 20 schoolweken in het jaar. Deze 20 schoolweken worden in de Regeling onderverdeeld in drie perioden en gekoppeld aan specifieke weeknummers voor het betreffende schooljaar.

Voor de zuivelregeling geldt sinds het schooljaar 2021/2022 dat de producten een topkeurmerk of topbedrijfslogo moeten hebben dat voorkomt op de website van Milieu Centraal (zoals bijvoorbeeld 'On the way to PlanetProof', 'Demeter' of 'Beter Leven Keurmerk'). Een portie zuivel bestaat uit 200 ml. Qua frequentie en leveringsduur geldt dat het in het oude model mogelijk was om voor vijf schooldagen per week producten in te kopen/te laten leveren gedurende het hele schooljaar of een variatie hierop. Hierover werden per school afspraken gemaakt met leveranciers en/of ouders. In het nieuwe model (sinds schooljaar 2021/2022) is de frequentie en duur van verstrekkingen meer gelijk getrokken met de groenten- en fruitregeling in die zin dat het nu gaat om twee gratis verstrekkingen per week, gedurende 20 schoolweken. Een belangrijk verschil met de groenten- en fruitregeling is echter dat de keuze voor wélke 20 schoolweken in overleg tussen leveranciers en school wordt afgestemd (en dus niet vast ligt).

Variëteit en kwantiteit verstrekte producten

Zolang de leveranciers voor de groenten- en fruitregeling zich houden aan de eisen die hier boven zijn beschreven, hebben zij vrije keuze in de producten die zij willen verstrekken. Voor de zuivelregeling geldt dat tot en met schooljaar 2019/2020 uitsluitend halfvolle melk werd verstrekt. Sinds schooljaar 2020/2021 wordt – indien door scholen gewenst – ook karnemelk en halfvolle yoghurt geleverd. In tabel 4.6 staat een overzicht van de verstrekte producten per schooljaar voor beide regelingen.

¹⁰ Sinds het schooljaar 2021/2022 moeten leveranciers minimaal twee keer en maximaal vier keer per jaar klasse II producten leveren aan de scholen (zie pagina 25).

¹¹ Het gaat hierbij om een brutogewicht per portie. Door schillen/snijden kan de feitelijke portie dus kleiner zijn.

Tabel 4.6 Variëteit verstrekte producten

Schooljaar	Groenten- en fruitregeling	Zuivelregeling
2017/2018	Appels, bananen, citrusvruchten, guave/mango's, kiwi's, meloenen, perziken/nectarines, peren, ananassen, wortels, selderij, komkommers, augurken, paprika's, radijsjes, tomaten	Halfvolle melk
2018/2019	Appels, bananen, citrusvruchten, guave/mango's, kiwi's, meloenen, peren, ananassen, watermeloenen, wortels, selderij, komkommers, paprika's, radijsjes, tomaten	Halfvolle melk
2019/2020	Appels, bananen, citrusvruchten, guave/mango's, kiwi's, meloenen, peren, ananassen, watermeloenen, wortels, selderij, komkommers, paprika's, radijsjes, tomaten	Halfvolle melk
2020/2021	Appels, bananen, citrusvruchten, druiven, guave/mango's, kiwi's, meloenen, peren, ananassen, pruimen, watermeloenen, wortels, selderij, courgettes, komkommers, paprika's, radijsjes, tomaten	Halfvolle melk, halfvolle yoghurt en karnemelk
2021/2022	Appels, avocado's, bananen, citrusvruchten, druiven, guave/mango's, kiwi's, meloenen, peren, ananassen, watermeloenen, wortels, selderij, komkommers, radijsjes, tomaten	Halfvolle melk, halfvolle yoghurt en karnemelk

Momenteel is het niet mogelijk om binnen de zuivelregeling plantaardige zuivelproducten aan te bieden, omdat de bepalingen/eisen rondom de subsidiabele producten hier (nog) niet op zijn aangepast.

Voor de groenten- en fruitregeling wordt per kind drie keer per week een portie geleverd gedurende 20 schoolweken. Dit komt neer op 60 verstrekte porties per kind per schooljaar. Voor de zuivelregeling is het aantal geleverde eenheden per kind per schooljaar 40, omdat er twee eenheden gedurende 20 schoolweken worden verstrekt. In tabel 4.7 staat een overzicht van de totale kwantiteiten van verstrekte producten.

Tabel 4.7 Kwantiteit verstrekte producten

Schooljaar	Verstrekte producten regeling groenten/fruit (in kilogram)	Verstrekte producten zuivelregeling (in liters)	Verstrekte producten zuivelregeling (in kilogram) ¹²
2017/2018	2.504.652	1.046.101	n.v.t.
2018/2019	2.484.458	976.591	n.v.t.
2019/2020	2.338.804	678.659	n.v.t.
2020/2021	2.825.521	155.314	41.313
2021/2022	3.090.594	288.313	75.144

Erkenning leveranciers

Groenten- en fruitregeling

Voordat leveranciers aan de slag kunnen voor de schoolregeling moeten zij een zogeheten erkenning aanvragen. Voor de groenten- en fruit regeling kunnen leveranciers zo'n erkenning aanvragen als zij aan (een combinatie van) verschillende Europese en nationale voorwaarden voldoen¹³. In totaal worden acht leveranciers geselecteerd die een erkenning toegewezen krijgen.

¹² Deze kwantiteit betreft de halfvolle yoghurt en karnemelk die sinds schooljaar 2020/2021 via de zuivelregeling verstrekt wordt.

¹³ Zo moeten de leveranciers zijn ingeschreven bij de Kamer van Koophandel met één of meer Standaard Bedrijfs-indelingscodes (SBI-codes), een periode van tenminste 2 jaar vóór de dag van de erkenningsaanvraag hoofdactiviteiten

Als er zich meer dan acht gegadigden melden, wordt tussen hen geloot. Er is bij deze loting door een notaris geen weging, dus leveranciers kunnen zich op geen enkele manier laten voorstaan ten opzichte van andere kandidaten. De erkenning is in de afgelopen periode voor één schooljaar afgegeven (wat betreft de schooljaren 2017/2018 en 2018/2019) of voor twee jaar (in het geval van de schooljaren 2019/2020- 2020/2021 en 2021/2022-2022/2023).

Afgelopen selectieronde hebben zich ruim 20 leveranciers gemeld voor het aanvragen van een erkenning. Hieruit zijn dus acht leveranciers geloot die een erkenning hebben gekregen om als leverancier voor de schoolregeling op te treden. Voor de schooljaren 2021/2022 en 2022/2023 is de situatie ontstaan dat vijf van de acht leveranciers samenwerken met één tussenpartij die de administratie, communicatie en logistiek rondom de groenten- en fruitregeling voor de leveranciers verzorgt. Dit consortium hanteert op sommige punten een andere werkwijze dan leveranciers die op individuele basis de regeling uitvoeren. In navolgende alinea's wordt indien relevant hierover meer uitleg gegeven.

De geraadpleegde zes leveranciers die in de afgelopen periode (vanaf schooljaar 2017/2018 tot en met schooljaar 2021/2022) een erkenning hebben gekregen geven aan dat zij in de periode daarvoor ook al aan de schoolregeling mee hebben gewerkt (als leverancier of als inpakker) (vier van de zes), gehoord hebben van de regeling via een collega-onderneming (één keer genoemd) of via de tussenpartij met de schoolregeling in aanraking zijn gekomen (één keer genoemd). De genoemde redenen waarom zij een erkenning hebben aangevraagd komen grotendeels overeen:

- Belangrijk en mooi project om kinderen meer groenten/fruit te laten consumeren/hen hiermee in aanraking te brengen (vijf keer genoemd);
- Commercieel interessante regeling (drie keer genoemd);
- Schoolregeling past goed binnen de reguliere werkzaamheden/systemen van het bedrijf (twee keer genoemd);
- Schoolregeling is een afzetmarkt voor eigen producten (twee keer genoemd);
- Schoolregeling kan naamsbekendheid van eigen merk vergroten (twee keer genoemd).

Het aanvragen van de erkenning is volgens deze zes leveranciers in de jaren dat zij een erkenning hebben aangevraagd altijd prima verlopen. Hierbij noemen zij specifiek dat RVO goede ondersteuning biedt en goed bereikbaar is voor vragen of overleg rondom de aanvraag. De voorwaarden die worden gesteld vinden de geraadpleegde leveranciers duidelijk en logisch. Een aantal van hen stelt voor om de voorwaarden verder aan te scherpen, door bijvoorbeeld meer focus te leggen op het leveren van kwaliteit en service (eventueel door het mee laten wegen van beoordelingen uit eerdere jaren) (drie keer genoemd) of door meer focus te leggen op de verbinding tussen de producten en de leverancier (geen grootschalige handelaren als leverancier). Ook zouden twee geraadpleegde leveranciers graag zien dat er via voorwaarden meer Nederlandse producten in de regeling worden opgenomen.

De lotingsprocedure vinden de geraadpleegde leveranciers een goede keuze om het proces zo eerlijk mogelijk te laten verlopen. Enkel merken wel op dat het jammer is dat kennis over en ervaring met uitvoering van de schoolregeling op deze manier niet meegewogen kan worden. Ook wat betreft het toekennen van de erkenning voor twee jaar in plaats van één jaar zien de

in de groenten- en fruitsector hebben of eerder als leverancier aan één van de schoolregelingen hebben meegedaan, een Global Gap-kwalificatie (of vergelijkbare kwalificatie) bezitten, over voldoende krediet beschikken voor voorfinanciering, op de dag van de erkenningsaanvraag minimaal 3 maanden een opslagruimte en koelruimte hebben en minimaal 3 maanden personeel en minimaal 300 scholen op landelijke schaal kunnen beleveren.

geraadpleegde leveranciers voornamelijk voordelen. Zo scheidt deze bepaling duidelijkheid voor de leverancier zelf, waardoor interne processen beter ingeregeld kunnen worden. Maar ook voor de relaties met onder-leveranciers en telers met wie zij afspraken maken is een meerjarige erkenning prettig. Doordat hierdoor lange termijn afspraken mogelijk zijn, kan voor sommige producten een gunstigere prijs worden afgesproken.

Zuivelregeling

In het oude model van de zuivelregeling waren er naast de leveringen vanuit leverancier FrieslandCampina meerdere (kleinschalige) leveranciers en konden scholen ook zelf melk inkopen en de kosten hiervan declareren bij RVO. Dit model was administratief intensief was en ook niet altijd rendabel qua kosten-baten, omdat op sommige scholen slechts enkele leerlingen meededen aan de regeling. Daarnaast was er de wens om de zuivelregeling (meer) gelijk te trekken met de groenten- en fruitregeling. Daarom is in schooljaar 2020/2021 een pilot uitgevoerd door FrieslandCampina waarbij zij volgens het nieuwe model twee keer per week gratis producten verstrekken aan scholen. Wegens succes van de pilot is deze werkwijze in schooljaar 2021/2022 ingevoerd voor de gehele zuivelregeling. Net als bij de groenten- en fruitregeling mogen leveranciers die interesse hebben in de regeling zich melden bij RVO als zij voldoen aan een aantal specifieke voorwaarden¹⁴. Tot op heden is enkel FrieslandCampina als erkende leverancier aan de slag gegaan met de uitvoering. Er heeft zich voor de erkenning in het nieuwe model ook een andere leverancier gemeld, maar deze viel uiteindelijk af omdat de leverancier geen gepasteuriseerde producten kon leveren maar enkel gesteriliseerde (UHT-)producten.

Inkoop en distributie

Groenten- en fruitregeling

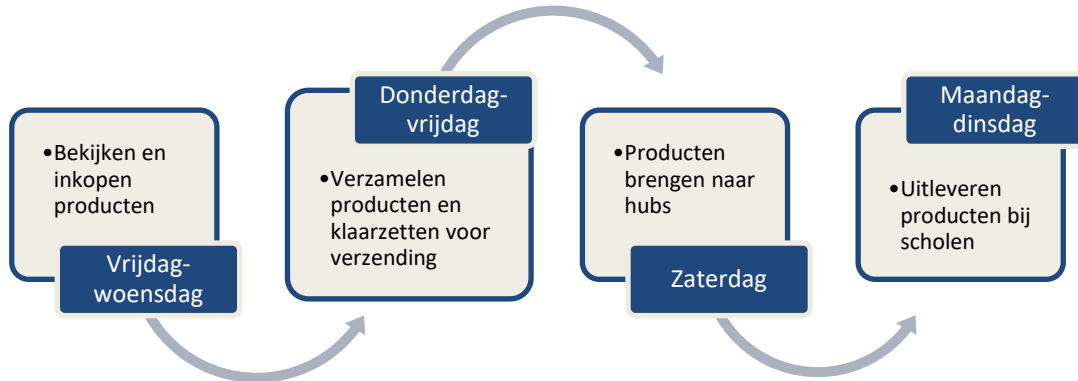
De geraadpleegde leveranciers hebben een omschrijving gegeven van de verschillende processen rondom de inkoop en distributie van de producten voor de schoolregeling. Hierbij wordt door individuele leveranciers een andere aanpak gehanteerd dan door leveranciers binnen het consortium. Beide varianten worden hieronder beschreven. Alle erkende leveranciers krijgen specifieke scholen toegewezen (circa 300) die zij mogen beleveren. Bij de verdeling van de scholen wordt geen rekening gehouden met een landelijke geografische spreiding.

Voor de individuele leveranciers geldt dat zij door de bank genomen de vrijdag tot en met woensdag (anderhalve week tot een week voor de levering) bezig zijn met het bekijken en inkopen van de benodigde producten. Hiervoor hebben zij meestal vaste inkoopadressen. Sommige leveringen worden al lang van te voren vastgelegd (bijvoorbeeld specifieke typen groenten of fruit), terwijl voor andere producten gekeken wordt naar het seizoen, het aanbod op de vrije markt en de prijs van producten. Erkende leveranciers worden dikwijls benaderd door telers of andere leveranciers met een aanbod voor producten. Maar het is ook mogelijk dat erkende leveranciers zelf op zoek gaan naar een specifiek product. Waar mogelijk leveren leveranciers die zelf ook telers zijn producten uit eigen teelt. Voor het samenstellen van het menu wordt dus vooral gekeken naar de beschikbaarheid van producten en de prijs. Ook houden de meeste leveranciers rekening met een gevarieerd menu dat aantrekkelijk is voor de kinderen (qua smaak en beleving) en voor de scholen (qua benodigde snij- en/of schilwerkzaamheden). Op de donderdag/vrijdag vóór de levering aan de scholen worden de producten geleverd bij de erkende leveranciers waarna gestart wordt met het sorteren en

¹⁴ Zo moeten de leveranciers zijn ingeschreven bij de Kamer van Koophandel, een periode van tenminste 2 jaar vóór de dag van de erkenningsaanvraag hoofdactiviteiten in de zuivelsector hebben, gepasteuriseerde producten kunnen leveren en minimaal 100 scholen op landelijke schaal kunnen beleveren.

klaarzetten van de producten volgens leveringslijsten. Vervolgens worden de producten op zaterdag naar distributiehubs verspreid over het land gebracht (van de leverancier zelf of van een ingehuurd transportbedrijf). Vandaaruit worden de producten op maandag of dinsdag geleverd bij de scholen. Figuur 4.2 geeft dit proces schematisch weer.

Figuur 4.2 Overzicht inkoop en distributie individuele leveranciers



De leveranciers die in de schooljaren 2021/2022 en 2022/2023 aangesloten zijn bij het consortium van de tussenpartij hanteren op bepaalde aspecten een andere aanpak. Het grootste verschil is dat de tussenpartij de distributie volledig regelt en dat ook de inkoop van de producten (grotendeels) centraal gecoördineerd wordt. Concreet betekent dit dat de consortiumpartijen (hoofzakelijk) bij elkaar producten voor de schoolregeling inkopen. Zo levert een aangesloten teler bijvoorbeeld producten uit eigen teelt, terwijl een aangesloten importeur andere soorten producten aanlevert. De consortiumpartijen sturen elkaar voor de geleverde producten vervolgens de betreffende facturen. Voor afstemming hierover gebruikt de tussenpartij een eigen softwaresysteem. De producten worden vanuit de consortiumpartijen rechtstreeks geleverd naar het centrale distributiecentrum van de tussenpartij. Dit kan betekenen dat een erkende leverancier de producten die uit zijn of haar naam geleverd worden zelf niet heeft gezien, al mogen de leveranciers op het centrale distributiecentrum komen kijken als zij dit willen. Vervolgens worden in het centrale distributiecentrum de orders klaargezet en verdeeld. Vanuit het centrale distributiecentrum worden de producten naar regionale hubs gebracht, waarvan uit de producten op maandag en/of dinsdag bij de scholen worden geleverd. Visueel ziet dit proces er als volgt uit (zie figuur 4.3).

Figuur 4.3 Overzicht inkoop en distributie consortiumpartijen



Een voordeel van deze werkwijze (en belangrijke reden om samen te werken in dit consortium) is dat er efficiënter omgegaan kan worden met het uitleveren bij de scholen die geografisch gezien ver van elkaar verwijderd liggen. Door alle geraadpleegde leveranciers (zowel consortiumpartijen als individuele leveranciers) is aangegeven dat zij de huidige verdeling van scholen onder de erkende leveranciers niet efficiënt vinden. Zij dringen er daarom op aan dat hier een betere verdeelsleutel voor wordt gevonden.

Zuivelregeling

In het oude model waren er meerdere manieren van inkoop mogelijk, zowel door verschillende leveranciers als scholen die zelf melk inkochten en de kosten hiervoor declareerden. In het nieuwe model is zoals gezegd FrieslandCampina de enige leverancier. Zij voeren de gehele inkoop en distributie voor de zuivelregeling uit. Formeel staat de zuivelregeling open voor meer leveranciers, al is het nog niet geheel duidelijk hoe dit er in de praktijk uit zal zien aangezien de huidige solo-leverancier ook belast is met de werving en inschrijving van de scholen.

Verstrekkingen op locatie

Groenten- en fruitregeling

Voor de groenten- en fruitregeling wordt sinds schooljaar 2018/2019 gebruik gemaakt van een centraal registratiesysteem (Mendix). Dit systeem is toegankelijk voor alle relevante partijen: RVO, Steunpunt Smaaklessen & EU-Schoolfruit, de erkende leveranciers en de scholen. In dit systeem staan vermeld welke producten er geleverd zullen worden, worden leveringen bevestigd, kunnen eventuele wijzigingen doorgegeven worden en kunnen scholen eventuele klachten melden (sinds 2019). De geraadpleegde betrokkenen van de gebruikers van het systeem zijn (vrijwel) allemaal tevreden over het systeem. Mendix wordt beschreven als gebruiksvriendelijk en duidelijk. De enige knelpunten die worden genoemd vanuit leveranciers hebben betrekking op het klachtensysteem: het registreren van de afhandeling van de klacht is beperkt, waardoor er dikwijls communicatie is tussen leveranciers, het Steunpunt Smaaklessen & EU-Schoolfruit en scholen buiten het registratiesysteem om. Hierdoor geeft de registratie in Mendix niet altijd correct weer wat er is gedaan rondom de afhandeling van de klacht. Overigens maken de geraadpleegde scholen geen melding van dit knelpunt en lijkt dit vooral een administratief knelpunt aan de 'achterkant' van de regeling te zijn. Voor de leveranciers in het consortium geldt dat zij het werken met Mendix grotendeels uitbesteden aan de tussenpartij.

Zodra de producten op de scholen geleverd zijn worden deze vaak eerst tijdelijk opgeslagen, variërend van in de gang of in de personeelsruimte tot een specifieke (gekoelde) ruimte. Vervolgens worden de producten over de klassen verspreid. Dit wordt over het algemeen gedaan door (onderwijs)ondersteuners of leerkrachten, soms met hulp van leerlingen uit hogere klassen die het leuk vinden om te helpen. De producten worden meestal uitgedeeld tijdens de ochtendpauze. Als het nodig is dat producten gesneden of geschild worden, wordt dit gedaan door leerkrachten, ouders of (onderwijs)ondersteuners. Waar mogelijk helpen de kinderen soms zelf ook mee met schillen en/of snijden. De meeste scholen geven aan dat er (bijna) nooit producten over zijn aan het einde van de week en er nauwelijks sprake is van voedselverspilling. Als er producten over zijn worden deze in de meeste gevallen meegegeven aan de kinderen voor thuis. In enkele gevallen worden de producten naar de lokale kinderboerderij gebracht.

Aan de geraadpleegde scholen is gevraagd in hoeverre zij wel eens een klacht melden en hoe zij vinden dat deze klachten worden afgehandeld. Bijna driekwart van hen geeft aan wel eens een klacht gemeld te hebben, bijvoorbeeld over de kwaliteit of variëteit van de producten of de wijze van levering door de transporteur. Volgens 12 van de 14 scholen is de klacht goed opgepakt en afgehandeld.

Overall gezien zijn de geraadpleegde scholen enthousiast en tevreden over de groenten- en fruitregeling. Deze uitkomst wordt ondersteund door de evaluatie uit 2022, waaruit blijkt dat 92%

van de respondenten (heel) positief is over de regeling¹⁵.

Zuivelregeling

Team Schoolzuivel van FrieslandCampina heeft een eigen online portaal opgezet waarin scholen naar wens orders kunnen aanpassen qua aantallen of qua producten. De ervaringen met dit portaal zijn overwegend positief. De producten worden op de scholen geleverd en in koelkasten gezet. Team Schoolzuivel levert – indien gewenst – een koelkast aan de school voor het gekoeld kunnen bewaren van de producten. Meestal worden de producten uitgedeeld aan de kinderen tijdens de middagpauze. Dit wordt gedaan door de leerkrachten zelf of de kinderen kunnen zelf producten pakken als ze dit willen. Er worden door de geraadpleegde scholen geen knelpunten genoemd.

Ook de procesevaluatie van 2022 laat zien dat deelnemende scholen tevreden zijn over de zuivelregeling: de regeling wordt gewaardeerd met een gemiddeld rapportcijfer 8,4.¹⁶ De toevoeging van halfvolle yoghurt wordt door de helft van de respondenten beoordeeld als positief en de toevoeging van karnemelk door iets minder dan de helft van de respondenten. Een andere opvallende uitkomst is dat scholen aangeven dat als kinderen géén gebruik maken van de zuivelproducten, dit in ruim de helft van de gevallen komt door een allergie of intolerantie voor zuivel. Mede daarom wordt als één van de verbeterpunten genoemd dat men ook lactosevrije zuivelproducten zou willen ontvangen.

Klasse II-producten

Zoals eerder is besproken, moeten de producten binnen de groenten- en fruitregeling van kwaliteitsklasse I zijn. Om kinderen bewuster te maken van voedsel en om voedselverspilling tegen te gaan, zijn leveranciers sinds schooljaar 2021/2022 verplicht om minimaal twee keer en maximaal vier keer per jaar producten te leveren van kwaliteitsklasse II. Het gaat hierbij om producten die een cosmetische afwijking hebben, dus bijvoorbeeld een afwijkende kleur, vorm of schil hebben. De meeste geraadpleegde leveranciers vinden dit een goede bepaling. Zij merken echter wel op dat scholen niet altijd weten welke leveringen klasse II zijn (en waarom) waardoor ze over deze producten vaker vragen of klachten binnenkrijgen van scholen. Ook kan het vinden van geschikte klasse II-producten lastig zijn. Eén geraadpleegde leverancier stelt voor om de verplichting te schrappen omdat het niet het gewenste effect zou bereiken.

De geraadpleegde scholen zijn overwegend voorstander van de klasse II-maatregel. Ze vinden het een mooi initiatief. Als kanttekening wordt genoemd dat als de producten voorafgaand aan het uitdelen geschild en gesneden worden, de kinderen geen verschil zien met klasse I-producten, waardoor de educatieve waarde vervalst.

Biologische en lokale producten

In Europees verband wordt gesproken over het toevoegen van biologische producten aan de schoolregeling. Aan de geraadpleegde leveranciers is gevraagd in hoeverre zij het mogelijk achten om (een deel van) de producten in de groenten- en fruitregeling van biologische teelt op te nemen. Hoewel zij weten dat consumenten hier tegenwoordig steeds meer om vragen, achten zij het voor de schoolregeling niet haalbaar. Hiervoor worden een aantal argumenten aangevoerd:

- Allereerst zijn biologische producten een stuk duurder dan niet-biologische producten waardoor het huidige forfait niet hoog genoeg wordt geacht.

¹⁵ Right Marktonderzoek en Advies B.V., *Resultaten evaluatie Schoolfruit- en groenteprogramma 2021-2022*, mei 2022.

¹⁶ Right Marktonderzoek en Advies B.V., *Resultaten evaluatie Schoolzuivelprogramma 2021-2022*, mei 2022.

- Ook plaatsen een aantal leveranciers vraagtekens bij de beschikbaarheid van genoeg volume aan en variëteit van biologische producten.
- Ten slotte benadrukken de leveranciers dat biologische producten niet per se gezonder of milieuvriendelijker zijn, dus dat het de vraag is welke meerwaarde een dergelijke maatregel heeft.

Mocht men hier toch stappen in willen zetten, dan raden leveranciers aan om dit op kleine schaal te doen (één à twee leveringen per schooljaar) met een aangepast forfait en een duidelijke instructie richting de scholen.

Ook het stimuleren van korte ketens en/of het gebruik van lokale producten is een terugkerend thema, zowel vanuit de Europese Unie als onder verschillende Nederlandse betrokkenen bij de schoolregeling. De meeste geraadpleegde leveranciers en ook andere respondenten (zoals scholen) hebben in gesprekken rondom deze evaluatie aangegeven dat zij het goed zouden vinden als er binnen de regeling meer aandacht komt voor korte ketens/lokale producten. Eén van de opties die hierbij meerdere keren ter sprake is gekomen, is het voorrang geven aan leveranciers voor de regeling die zelf producten telen en/of produceren. Ook wordt gevraagd om het gebruik van meer Nederlandse producten in de regeling.

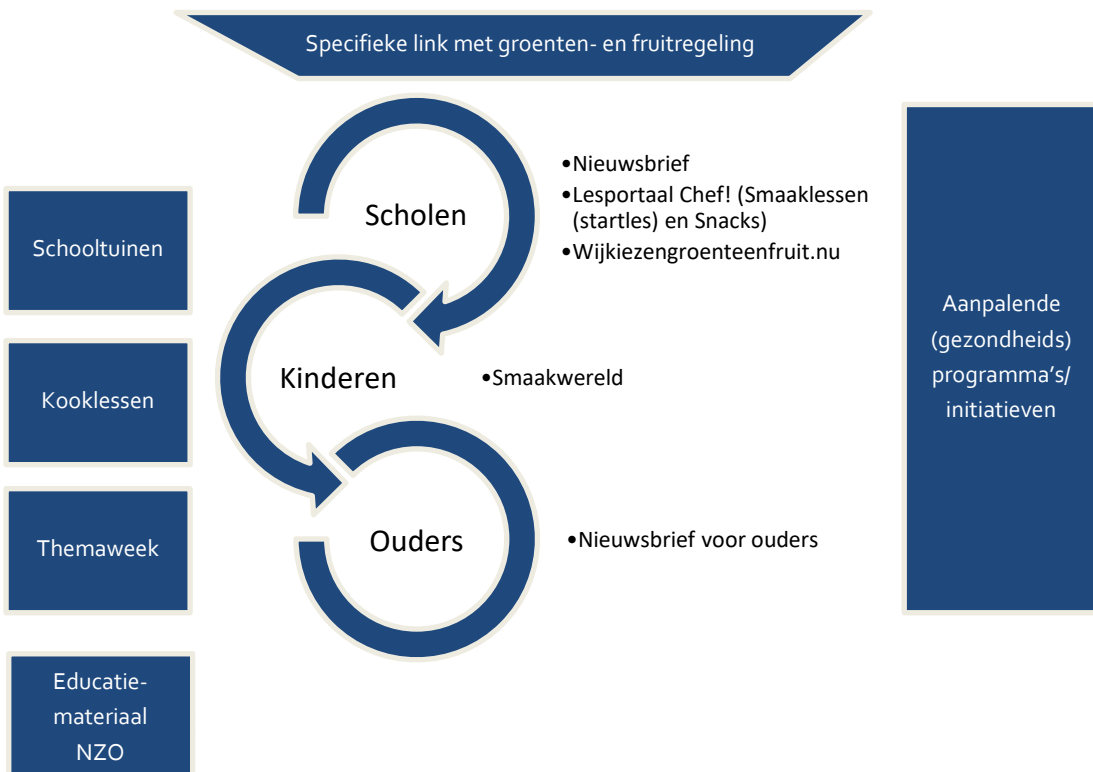
Zelf-inkoop door scholen

In het huidige model van de groenten- en fruitregeling wordt gewerkt met een systeem waarin erkende leveranciers producten leveren aan de scholen. Een andere optie zou kunnen zijn dat scholen zelf producten kunnen inkopen. De geraadpleegde leveranciers zien als grootste nadeel van het zelf laten inkopen door scholen dat er minder zicht is op de kwaliteit en variëteit van producten. Ook denken zij dat dit voor scholen te veel werk zal zijn en dat de regeling duurder wordt omdat scholen niet op grote schaal kunnen inkopen. Ruim vier/vijfde van de geraadpleegde scholen geeft aan het extra werk dat hiermee gepaard komt niet te kunnen of willen uitvoeren. De vier scholen die aangeven mogelijk interesse te hebben in zelf inkopen, geven aan vooral meer keuzevrijheid te willen wat betreft de variëteit aan producten. Dit zou volgens hen echter ook kunnen door als school bijvoorbeeld keuze uit twee opties te krijgen.

4.4 Begeleidende educatieve maatregelen

Zoals uitgelegd in paragraaf 4.1 is het belangrijk om naast de verstrekking van groenten, fruit en zuivel ook aandacht te besteden aan educatie om bij kinderen op de lange termijn gezond eet- en drinkgedrag te bereiken. Nederland heeft er tot op heden voor gekozen om het EU-budget niet (deels) te gebruiken educatiemaatregelen, maar om het volledige EU-budget te besteden aan het verstrekken van producten. Om invulling te geven aan deze educatie, worden er met nationale financiering vanuit het ministerie van LNV (circa €266.000 per schooljaar) vanuit het Steunpunt Smaaklessen & EU-Schoolfruit verschillende soorten activiteiten ontwikkeld. De kern hiervan wordt gevormd door het lesportaal Chef!, nieuwsbrieven (voor scholen en ouders), wijkiezingroenteenfruit.nu en Smaakwereld voor de kinderen. Daarnaast zijn er verschillende andere soorten activiteiten en initiatieven die niet (direct) gelieerd zijn aan de EU-schoolregeling, maar zich wel op het snijvlak van gezonde voeding en voedsel educatie bevinden. Figuur 4.4 visualiseert dit landschap. Voor deze evaluatie worden alleen de maatregelen nader uitgewerkt die vallen binnen de scope van de EU-schoolregeling.

Figuur 4.4 Overzicht begeleidende educatieve maatregelen groenten- en fruitregeling



Scholen kunnen gebruik maken van het lesmateriaal dat beschikbaar is via het online lesportaal Chef!. Speciaal voor de groenten- en fruitregeling zijn er EU-Schoolfruitlessen ontwikkeld. Door middel van een startles kan een eerste begin gemaakt worden met voedseducatie. Het geven van de startles is sinds schooljaar 2019/2020 verplicht volgens de voorwaarden voor deelname aan de regeling. De startlessen lopen door in de Smaaklessen. De lessen duren gemiddeld een half uur tot een uur en behandelen op een interactieve manier verschillende onderwerpen rondom fruit, groenten en gezonde eetgewoonten in het algemeen. De lessen zijn voor elk leerjaar beschikbaar zodat het materiaal afgestemd is op de leeftijd van de kinderen. Daarnaast staan er in het lesportaal ook korte lesideeën (Snacks) voor elke soort groente en fruit die via de schoolregeling geleverd wordt waarvoor geen extra voorbereiding nodig is. Het gaat bijvoorbeeld om video's, liedjes, weetjes of proefjes die bekeken, gezongen, besproken dan wel uitgevoerd kunnen worden tijdens het eetmoment. Ook het behandelen van ten minste één Snack is volgens de voorwaarden verplicht. Op de website www.euschoolfruit.nl en in het lesportaal zelf worden verschillende suggesties gedaan voor manieren waarop de lessen ingezet kunnen worden. Het lesmateriaal is zo ontworpen dat het zo laagdrempelig mogelijk door scholen ingezet kan worden.

Een evaluatie over schooljaar 2021/2022 laat zien dat scholen die gebruik maken van het (verplichte) lesmateriaal hier over het algemeen tevreden over zijn: zowel de startles als de korte lesactiviteiten (Snacks) worden beoordeeld met een gemiddeld rapportcijfer 7,7¹⁷. Ook uit de gesprekken met scholen die in het kader van onderhavige evaluatie zijn uitgevoerd blijkt dat scholen die bekend zijn met het lesmateriaal hier over het algemeen positief over zijn.

Uit een evaluatie over schooljaar 2021/2022 blijkt dat 93% van de respondenten op de hoogte is van het feit dat het aanmaken van een account voor het digitale lesportaal en het vervolgens geven van

¹⁷ Right, Resultaten Schoolfruit- en groenteprogramma 2021-2022, mei 2022.

de startles en ten minste één Snack verplicht is¹⁸. Desondanks heeft slechts ongeveer twee derde van de respondenten op het moment van evaluatie (richting het einde van het schooljaar) een account aangemaakt, waarvan 78% zegt ook daadwerkelijk lessen gegeven te hebben. Dit betekent dat ongeveer de helft van de scholen voldoet aan de verplichting om educatieve maatregelen uit te voeren. Tijdgebrek wordt hierbij genoemd als meest voorkomende reden om hier niet mee aan de slag te gaan. Het Steunpunt Smaaklessen & EU-Schoolfruit herkent het beeld dat niet alle scholen deelnemen aan de (verplichte) educatieve activiteiten. Het Steunpunt Smaaklessen & EU-Schoolfruit geeft aan dat zij via het systeem kan zien welke scholen wel en welke scholen geen gebruik maken van het lesportaal. Behalve het sturen van herinneringen om dit op te pakken, heeft het Steunpunt Smaaklessen & EU-Schoolfruit tot op heden echter geen (sanctie)mogelijkheden bij niet-deelname.

Nieuwsbrieven

Vanuit het Steunpunt Smaaklessen & EU-Schoolfruit worden diverse nieuwsbrieven verstuurd. De schoolfruitcoördinatoren krijgen een nieuwsbrief met daarin onder andere informatie over de praktische kanten van de regeling, bijvoorbeeld rondom de leveringen. Daarnaast kunnen andere leerkrachten zich ook aanmelden voor een nieuwsbrief met daarin praktische informatie, tips en ideeën voor het vormgeven van voedseducatie. De nieuwsbrieven worden aangepast aan de leverancier die levert aan de school van de nieuwsbrief ontvanger. Op deze manier kan de informatie zo gericht mogelijk gedeeld worden. In schooljaar 2021/2022 werd de nieuwsbrief gewaardeerd met een gemiddeld rapportcijfer 8,1.¹⁹

Er is ook een nieuwsbrief die speciaal bedoeld is voor de ouders van de kinderen om te stimuleren dat het gezonde eetpatroon ook thuis wordt doorgezet. In die nieuwsbrief staat informatie over de regeling en andere tips en weetjes. De scholen kunnen de ouders op deze nieuwsbrief wijzen of de nieuwsbrief naar de ouders versturen. In schooljaar 2021/2022 zei 74% van de respondenten via hun eigen nieuwsbrief, app, mondeling dan wel op een andere manier ouders gewezen te hebben op de nieuwsbrief voor ouders²⁰. Ruim de helft van de geraadpleegde scholen in de evaluatie over schooljaar 2021/2022 geeft daarnaast aan het goed te vinden dat ouders een eigen nieuwsbrief over de schoolregeling kunnen ontvangen.

Wijkiezengroenteenfruit.nu

Het is de bedoeling dat scholen naast deelname aan de groenten- en fruitregeling ook zelf aan de slag gaan met het ontwikkelen van een eigen beleid rondom groenten, fruit en gezonde eetgewoonten. JOGG en het Steunpunt Smaaklessen & EU-Schoolfruit hebben samen – met ondersteuning van het Voedingscentrum en Gezonde school – een website ontwikkeld (www.wijkiezengroenteenfruit.nu) waarop scholen inspiratie en een stappenplan kunnen vinden voor het ontwikkelen van een eigen beleid. Deze website is vanaf schooljaar 2021/2022 beschikbaar. Uit evaluatie blijkt dat in 2022 een derde van de scholen deze website heeft bekeken en dat een derde van de respondenten van plan is dit nog te gaan doen²¹. De scholen die gebruik hebben gemaakt beoordelen de website met een gemiddeld rapportcijfer 7,9. De meest genoemde redenen door scholen die (nog) geen gebruik hadden gemaakt van de website zijn dat zij al een beleid hebben rondom schoolfruit (35%) of nog geen tijd te hebben gehad om de website te bezoeken (33%).

¹⁸ Right, *Resultaten Schoolfruit- en groenteprogramma 2021-2022*, mei 2022.

¹⁹ Right, *Resultaten Schoolfruit- en groenteprogramma 2021-2022*, mei 2022.

²⁰ Right, *Resultaten Schoolfruit- en groenteprogramma 2021-2022*, mei 2022.

²¹ Right, *Resultaten Schoolfruit- en groenteprogramma 2021-2022*, mei 2022.

Smaakwereld

Speciaal voor kinderen is in 2022 Smaakwereld ontwikkeld, een interactieve website voor kinderen met informatie en verschillende soorten spelletjes, quizen, filmpjes, recepten en knutselideeën.

Educatiemateriaal NZO

In het *Nationaal strategieplan EU schoolregeling* staat dat de NZO in het kader van de zuivelregeling educatiematerialen ontwikkelt en dat de NZO er zorg voor draagt dat deze materialen worden gecheckt door het Voedingscentrum (of een andere erkende autoriteit op het gebied van voeding en educatie), voldoen aan de doorlopende leerlijn, worden geharmoniseerd met de Smaaklessen en op termijn erkend worden het Centrum Gezond Leven (met als minimale kwalificatie 'goed beschreven'). Van deze toezeggingen lijkt alleen de eerste van de grond gekomen te zijn. In absolute aantallen levert het lesmateriaal overigens een marginale bijdrage aan de voedsel educatie in het kader van de EU-schoolregeling. Uit de procesevaluatie blijkt dat een kwart van de deelnemende scholen aan de zuivelregeling aangeeft het lesmateriaal van de NZO te hebben gebruikt, waarvan iets meer dan twee derde (zeer) tevreden is over dit materiaal²².

Aanvullende activiteiten

Zoals aan het begin van deze paragraaf als is opgemerkt, zijn er verschillende andere activiteiten en initiatieven die raken aan voedsel educatie. Aan scholen is gevraagd op welke wijze zij aandacht besteden aan het eten van groenten en fruit en/of gezonde voedselgewoonten in het algemeen²³. De volgende activiteiten worden hiervoor het meest genoemd:

- het stimuleren van gezonde traktaties (69%);
- het bijhouden van een groentetuin of moestuin (40%);
- organiseren van een themaweek en/of projectdagen (20%);
- het geven van workshops rondom gezonde voeding / groente en fruit / voedselbereiding (15%).

4.5 Communicatie- en informatieactiviteiten

In Nederland wordt op verschillende manieren aandacht besteed aan communicatie en informatie over de beide EU-schoolregelingen. De activiteiten hiervan zijn op te delen in drie categorieën:

1. Informatieve websites
2. Posters op scholen die deelnemen aan de EU-schoolregeling
3. Campagnes in (sociale) media en nieuwsbrieven

Informatieve websites

Verschiedende websites besteden in meer of mindere mate aandacht aan communicatie en informatie over de EU-schoolregelingen. Zo staan er op de website van RVO (www.rvo.nl) uitgebreide beschrijvingen van zowel de groenten- en fruitregeling als de zuivelregeling. Deze zijn te gebruiken door leveranciers die interesse hebben om een erkenning aan te vragen als ook door scholen die meer willen weten over de regelingen.

Voor de groenten- en fruitregeling is de website www.euschoolfruit.nl een belangrijk informatie kanaal voor geïnteresseerde scholen, leveranciers en ouders die meer willen weten over de schoolregeling. De website wordt onderhouden door Steunpunt Smaaklessen & EU-Schoolfruit en bevat informatie over de achtergrond van de regeling, de aanmeldprocedure en de

²² Right, *Resultaten Schoolzuivelprogramma 2021-2022*, mei 2022.

²³ Right, *Resultaten Schoolfruit- en groenteprogramma 2021-2022*, mei 2022.

educatiematerialen. Ook kunnen scholen op deze website meer informatie vinden over het vormgeven van een eigen beleid rondom schoolfruit/gezonde voeding. Uit een evaluatie over het schooljaar 2021/2022 blijkt dat scholen de website www.euschoolfruit.nl gemiddeld waarderen met een 8,2 als rapportcijfer.

Voor de zuivelregeling is de website www.schoolmelk.nl beschikbaar waarop scholen meer informatie kunnen vinden over deelname aan de regeling.

Ten slotte worden ook op websites van andere organisaties (nieuws)berichten en informatie geplaatst over de schoolregelingen. Voorbeelden hiervan zijn de websites van de Nederlandse Zuivel Organisatie (www.nzo.nl) en het (online) magazine voor telers (www.gfactueel.nl).

Posters

In het startpakket dat scholen ontvangen bij de start van de groenten- en fruitregeling zit een poster die scholen kunnen ophangen of zij moeten op hun website melding maken van deelname aan de regeling. Uit verschillende evaluaties door de jaren heen blijkt dat circa 90% tot 95% van de respondenten aan die evaluaties aangeeft de EU-schoolfruitposter op te hangen in het schoolgebouw²⁴. Ook aan deelnemende scholen van de zuivelregeling wordt een poster verstrekt. Uit een evaluatie over het schooljaar 2020/2021 blijkt dat ongeveer driekwart (76%) van de scholen deze poster heeft opgehangen en nog eens 14% maakt op hun website melding van deelname aan de regeling.²⁵

Campagnes in (sociale) media en nieuwsbrieven

Het Steunpunt Smaaklessen & EU-Schoolfruit heeft gedurende het hele jaar verschillende soorten campagnes lopen in (sociale) media, bijvoorbeeld rondom de werving van scholen voor een nieuwe inschrijfperiode. Daarnaast worden verschillende partijen en intermediairs zoals JOGG-regisseurs, Gezonde School adviseurs en medewerkers van NME-centra (natuur- en milieueducatie centra) door het Steunpunt Smaaklessen & EU-Schoolfruit op de hoogte gehouden van ontwikkelingen rondom de groenten- en fruitregeling door een maandelijks nieuwsbrief. Ook worden er nieuwsbrieven gestuurd naar leerkrachten en ouders (zie paragraaf 4.4).

4.6 Voornaamste regelingen en uitvoeringsbepalingen

Forfait

De subsidie voor zowel de groenten- en fruitregeling als de zuivelregeling wordt verstrekt middels een forfait. Nederland kiest voor het werken met een forfait (een zogeheten '*simplified cost option*') omdat dit transparant is en administratieve lasten rondom de verantwoording beperkt. De berekening van het forfait wordt periodiek uitgevoerd door onderzoekers van Wageningen Economic Research en houdt rekening met de inkoopprijs/kostprijs van het product plus kosten voor distributie, vervoer en overheadkosten voor het uitvoeren van de schoolregeling (zie tabel 4.8).

²⁴ Zie: Right Marktonderzoek en Advies B.V., *Resultaten evaluatie Schoolfruit- en groenteprogramma – 2018-2019* (juni 2019), Right Marktonderzoek en Advies B.V., *Resultaten evaluatie Schoolfruit- en groenteprogramma – 2019-2020* (juli 2020), Right Marktonderzoek en Advies B.V., *Resultaten evaluatie Schoolfruit- en groenteprogramma – 2020-2021* (juli 2021) en Right Marktonderzoek en Advies B.V., *Resultaten evaluatie Schoolfruit- en groenteprogramma 2021-2022* (mei 2022).

²⁵ Right Marktonderzoek en Advies B.V., *Resultaten evaluatie Schoolzuivelprogramma 2021-2022* (mei 2022).

Tabel 4.8 Hoogte forfait schoolregelingen

Schooljaar	Hoogte forfait groenten- en fruitregeling	Hoogte forfait zuivelregeling
2017/2018	€0,23 per portie	€0,14 per 200 ml
2018/2019	€0,23 per portie	€0,14 per 200 ml
2019/2020	€0,23 per portie	€0,14 per 200 ml
2020/2021	€0,23 per portie	€0,14 per 200 ml
2021/2022	€0,17 per portie	€0,25 per 200 ml

Voor de zuivelregeling geldt dat voor schooljaar 2021/2022 het nieuwe model is ingevoerd, waarbij één erkende leverancier is. In het oude model werd door ouders via een abonnementensysteem een eigen bijdrage betaald, maar dit is omgezet in een gratis verstrekking. De optie voor scholen om zelf melk in te kopen is komen te vervallen. Het forfait is naar aanleiding van deze verandering verhoogd van 14 cent naar 25 cent per eenheid van 200 ml.

De geraadpleegde groenten- en fruitleveranciers geven aan dat zij het werken met een forfait prettig vinden. Een forfait is volgens hen transparant en duidelijk. De geraadpleegde leveranciers vinden dat een forfait van 23 of 24 cent per portie reëel is. Eén leverancier merkt op dat een forfait kan uitnodigen tot het maken van zoveel mogelijk winst door een zo groot mogelijke marge te realiseren. De leverancier vreest dat leveranciers vooral producten met een lage kostprijs zullen aanbieden en stelt daarom voor dat verplicht wordt dat een bepaald percentage van het forfait besteed moet worden aan de feitelijke prijs van het product.

Uitbetaling subsidie door RVO

Groenten/fruit

Zoals gezegd, worden voor de groenten- en fruitregeling drie vaste leveringsperioden gehanteerd. Na afloop van een leveringsperiode kan een leverancier binnen drie maanden een steunaanvraag doen voor het ontvangen van de subsidie. Bij deze steunaanvraag moeten diverse documenten worden bijgevoegd, zoals prijsspecificaties en betaalbewijzen van de producten. Ook moeten de scholen de ontvangstbewijzen hebben aangevinkt. Zodra de steunaanvraag is ingeleverd bij RVO, geldt een uiterlijke betalingstermijn van 90 dagen. De geraadpleegde leveranciers geven aan dat de uitbetalingen in principe goed verlopen. Zij merken wel op dat de uitbetaling relatief lang duurt. Tussen de levering van het eerste product en de uitbetaling kan bijvoorbeeld wel zo weken zitten, waardoor er een grote voorfinanciering van de leveranciers gevraagd wordt. Twee geraadpleegde leveranciers benoemen dat het verzamelen van de ontvangstbewijzen bij de scholen zo nu en dan voor vertraging zorgt. Dit wordt versterkt door het feit dat het einde van de leveringsperiode samenvalt met het begin van schoolvakanties. Daardoor zijn scholen niet of verminderd bereikbaar.

Zuivel

In paragraaf 4.3 is uitgelegd dat de leverancier in samenspraak met de scholen vaststelt wat de leveringsweken voor de zuivelregeling zijn. Om de uitbetaling eenduidig te houden, is gekozen voor een uitbetalingsritme van drie periodes van vier maanden (ongeacht dat er mogelijk niet in elke periode zuivel geleverd wordt). Ook hiervoor geldt dat de leverancier prijsspecificaties en betaalbewijzen en ontvangstbewijzen van de scholen moet overleggen voordat een uiterlijke betalingstermijn van 90 dagen start. De huidige leverancier van de zuivelregeling, FrieslandCampina, merkt op dat het verzamelen van de handtekeningen van de scholen veel tijd kost en dat door personeelsverloop binnen de scholen de contactpersoon voor de regeling nogal eens kan wisselen.

Voorheen konden scholen ook zelf zuivelproducten inkopen en de kosten hiervan declareren bij RVO. Eén van de geraadpleegde scholen die in het verleden circa tien jaar gebruik heeft gemaakt van deze optie, geeft aan dat het indienen van de steunaanvraag en de uitbetaling hiervan altijd goed zijn verlopen.

Controles door Nederlandse Voedsel- en Waren Autoriteit (NVWA)

De NVWA voert controles uit bij leveranciers van zowel de groenten-/fruitregeling als de zuivelregeling. Dit zijn voornamelijk boekhoudkundige controles en vinden elk schooljaar plaats bij de acht erkende leveranciers. Daarnaast voert de NVWA ook fysieke controles uit bij de distributiecentra van leveranciers van de groenten-/fruitregeling en de zuivelregeling. Zij controleert tijdens zo'n controle onder andere de kwaliteit van de producten en het gewicht van de porties in relatie tot de gestelde norm. Fysieke controles bij consortiumleveranciers vinden plaats op het centrale distributiecentrum. De producten die in naam van één van de vijf aangesloten leveranciers worden uitgeleverd worden dan gecontroleerd. De controles worden door de geraadpleegde leveranciers als prima ervaren. Hoewel de controles tijdsinzet vragen, vinden de meeste leveranciers dit niet kwalijk omdat het hoort bij de regeling.

Ook wordt conform de EU-uitvoeringsverordening elk jaar ten minste 1% van de deelnemende scholen gecontroleerd.

4.7 Betrokkenheid stakeholders

Er zijn verschillende partijen betrokken bij de EU-schoolregelingen. In tabel 4.9 wordt een overzicht weergegeven van de rol van deze betrokkenen aangaande planning, uitvoering, monitoring en evaluatie van de EU-schoolregeling.

Tabel 4.9 Overzicht rol direct betrokken partijen bij EU-schoolregelingen

Naam organisatie	Planning	Uitvoering	Monitoring	Evaluatie
Overheidsinstanties				
Ministerie van Landbouw, Natuur en Voedselkwaliteit (LNV)	X	X	X	X
Ministerie van Volksgezondheid, Welzijn en Sport (VWS)	X			X
Rijksdienst voor Ondernemend Nederland (RVO)	X	X	X	X
Nederlandse Voedsel- en Warenautoriteit (NVWA)			X	
Andere stakeholders				
Erkende leveranciers groenten- en fruitregeling		X	X	X
Deelnemende scholen		X	X	X
Steunpunt Smaaklessen & EU-Schoolfruit	X	X	X	X
FrieslandCampina	X	X	X	X

Overheidsinstanties

Ministerie van Landbouw, Natuur en Voedselkwaliteit (LNV)

Eindverantwoordelijk voor de planning, uitvoering, monitoring en evaluatie van schoolregeling.

Ministerie van Volksgezondheid, Welzijn en Sport

Betrokken bij de planning wat betreft het opstellen van beleidsdoelen en de evaluatie als lid van de begeleidingscommissie van de eindevaluatie.

Rijksdienst voor Ondernemend Nederland (RVO)

Uitvoerende partij wat betreft selecteren leveranciers, koppelen leveranciers aan scholen, uitbetalen subsidie en het uitvoeren van administratieve controles.

Nederlandse Voedsel- en Warenautoriteit (NVWA)

Uitvoeren van controles bij erkende leveranciers en deelnemende scholen.

Andere stakeholders

Deelnemende scholen

Uitvoeren van de regeling wat betreft het organiseren van het consumeren van groenten, fruit en/of zuivelproducten door leerlingen en het uitvoeren van begeleidende maatregelen. Betrokken bij monitoring en evaluaties door het leveren van input.

Erkende leveranciers groenten- en fruitregeling

Uitvoeren regeling door het leveren groenten en fruit aan scholen. Betrokken bij monitoring en evaluaties door het leveren van input.

Wageningen University & Research, Steunpunt Smaaklessen & EU-Schoolfruit

Uitvoerende partij wat betreft registratie en administratie van scholen rondom de groenten- en fruitregeling en door het ontwikkelen en verspreiden educatiemaatregelen en communicatie over de groenten- en fruitregeling. Betrokken bij monitoring en evaluaties door het leveren van input. Ook betrokken bij andere projecten op het gebied van voedseleducatie en daarmee een schakel met andere initiatieven zoals Smaaklessen.

FrieslandCampina

Uitvoerende partij wat betreft registratie scholen en het leveren van producten voor de zuivelregeling. Betrokken bij monitoring en evaluaties door het leveren van input.

5. Resultaten gemeenschappelijke evaluatievragen

De doelrealisatie van de schoolregeling vormt uiteraard een belangrijk onderdeel van de evaluatie. Belangrijke richtsnoeren voor het bepalen van deze doelrealisatie zijn te vinden in de Uitvoeringsverordening (EU) 2017/39 van de Commissie. De bijlage van deze verordening geeft enerzijds inzicht in de drie centrale doelen die met deze regeling beoogd worden. Deze doelen hebben betrekking op de consumptie van, de kennis over en de houding ten aanzien van fruit/groenten respectievelijk melk/zuivel. Anderzijds bevat de verordening een vertaling van deze doelen naar indicatoren.

In dit hoofdstuk geven we inzicht in de resultaten op deze indicatoren. Hierbij gebruiken we een aantal bronnen, namelijk de meting onder kinderen via PanelWizard (de paragrafen 5.1 en 5.2) en de raadpleging van deelnemende scholen (paragraaf 5.3) en een wetenschappelijke studie van de WUR (paragraaf 5.4).

5.1 Verhogen consumptie

Een eerste doel van de schoolregelingen is om de consumptie van groenten en fruit respectievelijk melk en zuivelproducten door kinderen te bevorderen. Voor het vaststellen van de doelrealisatie dient de volgende vraag beantwoord te worden:

In hoeverre heeft de schoolregeling gezorgd voor een hogere totale consumptie van groenten en fruit en melk en zuivelproducten door kinderen, overeenkomstig de nationale aanbevelingen voor een gezonde voeding van de beoogde leeftijdsgroep?

Deze vraag is vertaald naar de volgende indicatoren:

- wijziging van de directe en indirecte consumptie van verse groenten en fruit door kinderen (hoeveelheid en/of frequentie);²⁶
- wijziging van het percentage kinderen dat voldoet aan de aanbevolen dagelijkse inname van groenten en fruit;
- wijziging van de directe en indirecte consumptie van consumptiemelk door kinderen (hoeveelheid en/of frequentie);
- wijziging van het percentage kinderen dat voldoet aan de aanbevelingen van de nationale gezondheids- en voedingsinstanties met betrekking tot de dagelijkse inname van consumptiemelk en andere zuivelproducten zonder toegevoegde suiker, aroma's, fruit, noten of cacao, overeenkomstig de op nationaal niveau aanbevolen hoeveelheid vet en natrium voor de beoogde leeftijdsgroep.

De vraag of deze wijzigingen hebben plaatsgevonden als gevolg van de schoolregelingen wordt beantwoord aan de hand van de vergelijking in uitkomsten tussen deelnemers en niet-deelnemers. De aanname daarbij is dat kinderen die deelgenomen hebben aan de EU-schoolregeling(en) positiever 'scoren' dan kinderen die niet deelgenomen hebben aan een schoolregeling en dus niet (gedurende een periode van 20 weken in een schooljaar) groente/fruit respectievelijk melk/zuivelproducten via de school verstrekt hebben gekregen. Hieronder geven we weer in hoeverre deze verschillen zich voordoen. Daar waar sprake is van significante verschillen is dit aangegeven met een '*'.

²⁶ Met 'directe consumptie' wordt de consumptie op school bedoeld, met 'indirecte consumptie' de consumptie thuis.

In tabel 5.1 is allereerst te zien in welke mate kinderen op een doorsnee dag fruit, groente en melk en overige zuivelproducten consumeren. Hierbij moesten de kinderen een antwoordcategorie aankruisen die ook gelijk tot uitdrukking brengt in hoeverre voldaan wordt aan de norm voor de consumptie van deze producten, zoals die voor het Voedingscentrum wordt gehanteerd (de aanbevolen dagelijkse hoeveelheden). De verschillen tussen deelnemers en niet-deelnemers in de gemiddelde consumptie van fruit en groente zijn verwaarloosbaar en tonen geen effect aan van deelname aan de schoolfruitregeling.

Tabel 5.1 Consumptie van fruit, groente, melk en overige zuivelproducten op een doorsnee dag ten opzichte van de norm, naar onderzoeksgroep

Type product	Deelnemers	Niet-deelnemers
Fruit	3,0 (N=388)	2,9 (N=229)
Groente	2,9 (N=385)	2,7 (N=231)
Melk en overige zuivelproducten	2,6 (N=381)	2,3 (N=227)

Schaal 1-6, van 'veel minder (minder dan de helft)' tot 'heel veel meer (meer dan 2x zoveel)'

In de consumptie van melk en overige zuivelproducten is het verschil tussen deelnemers en niet-deelnemers iets groter (0,3-punt) maar ook nog niet echt overtuigend.

Tabel 5.2 geeft weer hoeveel dagen per week bepaalde producten zowel op school als thuis worden gegeten en gedronken. Daarbij werd een schaal gehanteerd van 'nooit' tot 'elke dag'. Bij deze uitkomsten zien we wel een meer overtuigende indicatie van de effectiviteit van de schoolmelkregeling. Deelnemende kinderen drinken zowel op school als in de thuissituatie gemiddeld significant vaker melk dan niet-deelnemende kinderen. Bij de consumptie van zuivelproducten op school troffen we eveneens een verschil aan maar duidelijk kleiner dan bij melk (en bovendien niet significant). In de consumptie van andere producten is, zowel op school als thuis, geen overtuigend verschil te onderscheiden.

Tabel 5.2 Gemiddeld aantal dagen per week dat kinderen bepaalde producten thuis en op school eten, naar onderzoeksgroep

Producten	Op school				Thuis			
	Deelnemers		Niet-deelnemers		Deelnemers		Niet-deelnemers	
	Gem.	N	Gem.	N	Gem.	N	Gem.	N
Melk	2,4*	387	1,8*	231	4,0*	383	3,4*	229
Andere zuivelproducten	2,3	384	2,0	229	3,7	382	3,5	226
Water of thee	5,0	387	4,9	231	5,3	384	5,3	231
Suikerhoudende dranken	2,5	387	2,3	228	3,8	384	3,6	230
Fruit	4,9	386	4,9	230	5,1	386	5,0	231
Groente	2,5	386	2,3	227	5,2	388	5,3	231
Snoep of koek	3,0	384	2,9	229	4,8	388	5,0	230
Chips	1,6	388	1,4	230	2,9	385	2,9	230

* = significant verschil tussen deelnemers en niet-deelnemers

Schaal consumptie op school: 1 = 'nooit', 2 = 'minder vaak dan 1 dag per week', 3 = '1-2 dagen per week', 4 = '3-4 dagen per week', 5 = 'elke schooldag'.

Schaal consumptie thuis: 1 = 'nooit', 2 = 'minder vaak dan 1 dag per week', 3 = '1-2 dagen per week', 4 = '3-4 dagen per week', 5 = '5-6 dagen per week' en 6 = 'elke dag'.

In het onderste deel van tabel 5.2 zijn de uitkomsten voor fruit en groente alsmede enkele

ongezonde producten weergeven. Voor elk van de voorgelegde producten troffen we geen verschillen tussen deelnemers en niet-deelnemers aan. We hebben in de eindmeting dus geen effect van de schoolfruitregeling op de consumptie kunnen vaststellen.²⁷

5.2 Voorlichten gezonde eetgewoonten

Zoals hiervoor aangegeven, vormt de voorlichting over gezonde eetgewoontes ook onderdeel van de schoolregelingen. Om de effectiviteit van deze voorlichting vast te stellen, dient antwoord te worden gegeven op de volgende vraag:

In hoeverre heeft de schoolregeling kinderen voorgelicht over gezonde eetgewoonten?

Om deze vraag te beantwoorden zijn gegevens verzamelen over twee indicatoren, namelijk:

- wijziging van de houding van kinderen tegenover de consumptie van groenten, fruit, melk en zuivelproducten, overeenkomstig de nationale aanbevelingen voor een gezonde voeding van de beoogde leeftijdsgroep;
- wijziging van de kennis van kinderen over de gezondheidsvoordelen van de consumptie van verse groenten en fruit, consumptiemelk en zuivelproducten zonder toegevoegde suiker, aroma's, fruit, noten of cacao, overeenkomstig de op nationaal niveau aanbevolen hoeveelheid vet en natrium voor de beoogde leeftijdsgroep.

Net als bij de vorige doelstelling, maken we ook hier de vergelijking tussen deelnemers en niet-deelnemers, te beginnen met de houding.

Houding tegenover melk, groente en fruit

Aan de kinderen is gevraagd wat zij vinden van het eten van fruit en groente en het drinken van melk. Daarbij zijn voor elk van de typen producten vijf keuzemogelijkheden voorgelegd, namelijk 'het eten/drinken van ... is' slecht voor me/goed voor me, vervelend/leuk, stom/stoer, niet lekker/lekker en iets dat moet/iets dat mag. De uitkomsten voor deze items zijn opgeteld en vertaald naar een zevenpuntsschaal. Hoe hoger de gemiddelde score op deze schaal hoe positiever de houding van de geraadpleegde kinderen is over het eten of drinken van het product. Uit tabel 5.3 blijkt dat er in de houding tegenover het eten van fruit en groenten geen verschillen aangetroffen zijn tussen deelnemers en niet-deelnemers.

Tabel 5.3 De houding van kinderen tegenover het eten van groente en fruit, en het drinken van melk, naar onderzoeksgroep

Type	Deelnemers (N=392)	Niet-deelnemers (N=232)
Fruit eten	5,5	5,5
Groente eten	4,7	4,6
Melk drinken	4,7	4,4

Schaal 1-7, van negatief tot positief.

Waar wel een verschil te zien is, is in de houding richting het drinken van melk. Deelnemers staan hier wat positiever tegenover dan niet-deelnemende kinderen. Dit duidt op een mogelijk effect van de schoolzuivelregeling.

²⁷ In de nulmeting uit 2018 werd zowel voor melk op school en thuis als voor fruit op school een verschil tussen deelnemers en niet-deelnemers aan de vorige periode van de schoolregelingen waargenomen.

Kennis over gezondheidsvoordelen

Om de kennis over gezond eten en drinken te toetsen hebben de kinderen een aantal stellingen voorgelegd gekregen. In tabel 5.4 is uiteengezet in hoeverre deelnemers en niet-deelnemers deze stellingen konden (juist) konden beantwoorden. Om te beginnen kijken we naar het relatieve en absolute aantal kinderen dat het antwoord op de stellingen niet wist, ofwel 'weet ik niet' heeft ingevuld. Bij enkele stellingen is te zien dat niet-deelnemers vaker 'weet ik niet' hebben ingevuld dan deelnemers. Dit geldt in het bijzonder voor de twee stellingen over de Schijf van Vijf. Deelnemende kinderen lijken vaker gehoord te hebben van deze Schijf van Vijf dan niet-deelnemende kinderen. Deze verschillen zijn significant. Opvallend is dan wel dat niet-deelnemende kinderen die deze vragen wel beantwoord hebben vaker het juiste antwoord geven dan deelnemende kinderen (maar deze verschillen zijn niet significant).

Tabel 5.4 Aandeel kinderen dat het antwoord niet weet, de vraag heeft beantwoord en de vraag juist heeft beantwoord, naar onderzoeksgroep

Stelling	Deelnemers (N=390)			Niet-deelnemers (N=231)		
	Vraag juist	Vraag beantwoord	Weet niet	Vraag juist	Vraag beantwoord	Weet niet
Het maakt niet uit wat voor soort groente je eet, ze zijn allemaal gezond	78% (276)	91% (353)	9% (37)	84% (181)	93% (216)	7% (15)
Het is niet nodig om een appel te schillen vanwege resten van bestrijdingsmiddelen	86%* (301)	90% (350)	10% (40)	93%* (191)	89% (205)	11% (26)
In eten zitten voedingsstoffen die energie leveren. Als je meer energie binnenkrijgt dan nodig, plas of poep je dat gewoon weer uit	52% (157)	77% (300)	23% (90)	49% (87)	77% (178)	23% (53)
De Schijf van Vijf is alleen bedoeld voor volwassenen	89% (289)	83% (324)	17%* (66)	93% (164)	76% (176)	24%* (55)
Tijdens het sporten kun je beter een sportdrankje dan water drinken	87% (300)	88% (345)	12% (45)	92% (191)	90% (208)	10% (23)
Je kunt fruit niet voor groente vervangen en omgekeerd, want er zitten ook andere voedingsstoffen in	76% (245)	83% (323)	17% (67)	79% (154)	84% (194)	16% (37)
Bananen groeien ook in Nederland	76% (263)	88% (344)	12% (46)	83% (159)	83% (192)	17% (39)
Alle koeien geven dezelfde melk. In de fabriek maken ze er halfvolle of volle melk van	76% (260)	88% (343)	12% (47)	82% (157)	83% (192)	17% (39)
Melk is goed voor je tanden, want het maakt je tanden wit	81%* (280)	88% (345)	12% (45)	88%* (179)	88% (204)	12% (27)
Zuivel staat in de Schijf van Vijf	90% (279)	80% (311)	20%* (79)	94% (158)	73% (168)	27%* (63)

* = significant verschil tussen deelnemers en niet-deelnemers

Sommige stellingen zijn waar, sommigen zijn niet waar.

Als we vervolgens inzoomen op de beantwoording van de stellingen (van de groep die de vraag wel beantwoord heeft), dan zien we dat niet-deelnemers over de gehele linie net iets vaker het juiste antwoord geven dan kinderen die wel aan een schoolregeling deelgenomen hebben. Zo weet bijvoorbeeld 88% van de niet-deelnemers dat de stelling 'melk is goed voor je tanden, want het

maakt je tanden wit' niet waar is, tegenover 81% van de deelnemers. Hetzelfde geldt voor de stelling 'het is niet nodig om een appel te schillen vanwege resten van bestrijdingsmiddelen', met een percentage goede antwoorden van 93% tegenover 86%. In beide gevallen zijn de verschillen significant. Dit is wel opvallend en anders dan je zou verwachten vanuit het oogpunt van effectiviteit van de schoolregelingen.

In de educatieve activiteiten rondom de schoolregeling leren kinderen wat gezond en ongezond gedrag is, als het gaat om eten en drinken. Ze zijn gevraagd in welke mate (van 'nooit' tot 'altijd') het ze lukt om bepaalde gedragingen in de praktijk te brengen, of in geval van ongezond gedrag juist zo min mogelijk te vertonen. Uit tabel 5.5 blijkt dat gevarieerd eten ze het gemakkelijkst af gaat. Meer dan één keer per dag een zoet drankje drinken doen ze, zoals gewent, het minst vaak. Tussen deelnemende en niet-deelnemende kinderen zijn echter geen verschillen te bemerken in dit (on)gezonde gedrag.

Tabel 5.5 Mate waarin kinderen lukt gezond gedrag te vertonen, naar onderzoeksgroep

Typen gedrag	Deelnemers	N	Niet-deelnemers	N
Gevarieerd eten	4,1	384	4,0	229
Afwisselen met broodbeleg	3,5	388	3,4	229
Meer dan één keer per dag een zoet drankje drinken	3,0	387	2,9	229

Schaal 1-5, van 'nooit' tot 'altijd'.

Tabel 5.6 bevat nog een aantal andere gezonde gedragingen, en toont het aandeel deelnemers en niet-deelnemers dat erin slaagt dit te vertonen. Elke dag groente of fruit mee naar school gebeurt het vaakst, minimaal eens per week vette vis eten het minst vaak. Er zijn verder een aantal minimale verschillen tussen deelnemers en niet-deelnemers te zien. Relatief meer deelnemers slagen er in elke dag iets uit elk vak van de Schijf van Vijf te eten en minimaal eens per week vette vis te eten. Iets meer niet-deelnemers dan deelnemers nemen elke dag fruit of groente mee naar school en eten patat en dergelijke ook buiten de maaltijden om. Aangezien de verschillen tussen beide groepen voor elk van de typen gedragingen 5% of minder zijn, kan hieruit geen effect van deelname aan de schoolregeling(en) worden afgeleid.

Tabel 5.6 Aandeel kinderen dat het lukt gezond gedrag te vertonen, naar onderzoeksgroep

Typen gedrag	Deelnemers (N=390)	Niet-deelnemers (N=231)
(Bijna) elke dag fruit of groente naar school meenemen	76%	80%
Snacks als patat, döner of kebab alleen als maaltijd	68%	73%
Elke dag iets uit elk vak van de schijf van vijf eten	55%	50%
Minimaal een keer in de week vette vis eten	20%	15%

De kinderen zijn ook gevraagd naar de situatie thuis. Tabel 5.7 laat zien hoe vaak er thuis fruit of (snack)groente beschikbaar is om zo te kunnen pakken. Fruit ligt verreweg het vaakst in huis, snackgroenten relatief het minst. De gemiddelde 'scores' van deelnemers en niet-deelnemers komen nagenoeg overeen.

Tabel 5.7 Beschikbaarheid (snack)groente en fruit thuis dat je zo kunt pakken om te eten, naar onderzoeksgroep

Type verstrekking	Deelnemers	Niet-deelnemers
Fruit	4,7 (N=389)	4,7 (N=229)
Groenten	3,8 (N=381)	3,8 (N=225)
Snackgroenten	3,4 (N=386)	3,3 (N=227)

Schaal 1-5, van 'nooit' tot 'altijd'.

Tot slot geeft tabel 5.8 weer in hoeverre bepaalde regels over eten en drinken bij kinderen thuis gelden. De regels zijn op volgorde gezet van meest naar minst vaak voorkomend bij deelnemende kinderen.

Tabel 5.8 Regels over eten en drinken die bij de kinderen thuis gelden, naar onderzoeksgroep

Regels	Deelnemers (N=390)	Niet-deelnemers (N=231)
Ik mag zo veel gezond eten als ik wil, b.v. fruit of water	87%	86%
Ik moet elke dag ontbijten	86%	91%
Ik moet groente of nieuwe gerechten altijd proberen	82%	84%
Als ik iets niet lust, moet ik wel een paar hapjes proeven	81%	83%
Ik mag voorafgaand aan het avondeten niet meer snoepen	76%	73%
Als ik iets echt niet lust, krijg ik iets anders	62%*	53%*
Wat ik zelf opschep moet ik ook opeten	55%	56%
Ik mag niet elke dag snoep eten	37%	33%
Ik moet altijd eerst iets gezonds eten voor ik iets ongezonds mag	34%	39%
Ik moet mijn bord altijd leeg eten	31%*	39%*
Na het avondeten mag ik alleen nog wat fruit nemen als ik trek in iets heb	31%*	24%*
Ik moet zoveel happen eten als ik jaren oud ben	16%	12%

* = significant verschil tussen deelnemers en niet-deelnemers

Het vaakst moeten kinderen (zowel deelnemers als niet-deelnemers) de volgende regels opvolgen in de thuissituatie: onbeperkte mogelijkheid om gezond te eten, iedere dag ontbijten, nieuw eten altijd een kans geven en altijd een paar hapjes eten van iets dat ze niet lusten. Verreweg het minst vaak geldt de regel dat ze zoveel happen moeten eten als ze jaren oud zijn. We zien bij een aantal regels significante verschillen tussen deelnemers en niet-deelnemers. Zo krijgen deelnemende kinderen vaker iets anders te eten als ze iets echt niet lusten (62% versus 53%). Niet-deelnemende kinderen moeten daarentegen vaker hun bord leeg eten (39% versus 31% deelnemers). Tot slot mogen meer deelnemende kinderen alleen nog fruit nemen als ze na het avondeten nog trek hebben, in vergelijking tot niet-deelnemende kinderen (31% tegenover 24%). Ondanks de significante verschillen kan hieruit geen overtuigend effect van de schoolregelingen afgeleid worden.

5.3 Uitkomsten veldwerk scholen

De jaarlijkse procesevaluaties onder deelnemende scholen (de Right-onderzoeken) zijn vooral gericht op de ervaringen met de organisatie en uitvoering van de schoolregelingen. Dit neemt niet weg dat hierin ook (beperkte) aandacht wordt besteed aan de effectiviteit van de regelingen. Zo zijn hierover in de laatste procesevaluatie van het Schoolzuivelprogramma enkele stellingen aan de

respondenten van de scholen voorgelegd.²⁸ Daaruit blijkt dat het overgrote deel van de geraadpleegde scholen de volgende stellingen over het effect op de directe consumptie onderschrijft, namelijk dat het Schoolzuivelprogramma:

- de consumptie van zuivelproducten op school stimuleert (90%);²⁹
- bijdraagt aan een gezonder consumptiegedrag op school (89%);
- stimuleert dat kinderen die nog onbekend zijn met zuivel hiermee alsnog kennismaken (83%).

In de laatste procesevaluatie van het Schoolfruitprogramma werd op meer indirecte wijze getoetst in hoeverre er mogelijk een positieve invloed is op de directe consumptie groente en fruit door kinderen.³⁰ Op de vraag of de scholen het idee hebben dat kinderen door het EU-Schoolfruitprogramma – buiten de fruitdagen om – vaker groente en fruit meenemen, antwoordde 48% van de scholen dat dit regelmatig voorkomt en 26% soms voorkomt.

Ook in de eindevaluatie zijn – zoals hiervoor aangegeven – interviews afgenomen onder contactpersonen van een aantal deelnemende scholen. Daarin is ook aandacht besteed aan de effecten die deze contactpersonen van de schoolregelingen ervaren. In het onderstaande geven we de bevindingen hiervan weer. Het onderstaande is gebaseerd op 23 waarnemingen, waarvan 21 scholen deelnemen aan de schoolfruitregeling en 7 (ook) aan de schoolmelkregeling. Het onderstaande heeft dan ook vooral betrekking op de meerwaarde van de schoolfruitregeling.

Alle respondenten van scholen waren van mening dat de schoolregeling belangrijk is voor de kinderen die daaraan deelnemen. Hiervoor werden verschillende argumenten aangevoerd. Een eerste argument is dat de verstrekking van groenten en fruit via de schoolregeling vooral belangrijk is voor kinderen die vanuit huis geen groenten en fruit meekrijgen (12 keer genoemd). Deze kinderen worden via de regeling alsnog voorzien van de groenten en fruit. In het verlengde hiervan werd ook belang aan de regeling gehecht omdat door de verstrekkingen bijgedragen wordt aan een betere gezondheid van de kinderen (ook 12 keer genoemd). 8 gesprekspartners voerden aan dat de deelname aan de schoolregeling leerzaam is voor de kinderen. Zij krijgen via de educatieve activiteiten informatie en kennis aangereikt over gezonde voeding. Een respondent maakte wat dit betreft een verbinding met het gezondheidsdoel van de school: de school wil bevorderen dat kinderen gezonde levenskeuzes maken, daar passen de groenten, het fruit en de zuivelproducten bij. Ten slotte voerden vier gesprekspartners aan dat kinderen in aanraking komen en kennis maken met veel verschillende soorten groenten en fruit. De regeling zorgt volgens deze respondenten voor een grotere variatie in eetgedrag van de kinderen.

De kinderen reageren volgens de contactpersonen over het algemeen (erg) enthousiast op de producten die via de schoolregeling worden verstrekt. Door de variatie in de aangeboden producten wordt volgens een aantal gesprekspartners de nieuwsgierigheid gewekt, zeker daar waar voor hen onbekende producten aangeboden worden. Kinderen die de producten thuis niet krijgen en dus niet kennen, gaan dan toch proeven. Hiermee wordt het blikveld van de kinderen verruimd. Niet alle groenten- en fruitsoorten kunnen overigens op enthousiasme van de kinderen rekenen. Producten als rettich en bleekselderij vallen bij veel leerlingen niet in de smaak.

²⁸ Right, *Resultaten Schoolzuivelprogramma 2021-2022*, mei 2022.

²⁹ Deze uitkomst wordt bevestigd in tabel 5.2.

³⁰ Right, *Resultaten Schoolfruit- en groenteprogramma 2021-2022*, mei 2022.

"Over het fruit en de groenten zijn de kinderen over het algemeen heel enthousiast. Dit geldt minder voor de melk en de zuivelproducten. Dit moeten we echt stimuleren. Dit doen we door bijvoorbeeld smoothies te maken. Dat vinden ze leuk." – contactpersoon van deelnemende school aan zowel de schoolfruit- als de schoolmelkregeling

De vraag of de schoolregelingen bijdragen aan een hogere consumptie van groenten en fruit respectievelijk melk en zuivelproducten door kinderen, is niet door alle gesprekspartners van de scholen (eenduidig) te beantwoorden. Ruim twee derde van de gesprekspartners (16 van de 23) denk dat de consumptie door de regelingen gestimuleerd wordt. Daarbij doelen ze vooral op de consumptie op school. Of het ook bijdraagt aan een hogere consumptie in de thuissituatie, blijft voor nagenoeg alle gesprekspartners buiten beeld. Een enkeling heeft hier wel een beeld van (zie citaat).

"Ik zie dat ouders door de schoolregeling toch meer fruit meegeven aan hun kinderen. De kinderen helpen ze om meer bewust te worden. Zij krijgen op school namelijk groente en fruit en vertellen daar thuis over. Hierdoor worden ook ouders zich meer bewust van het belang van fruit." – contactpersoon deelnemer aan schoolfruitregeling

De overige gesprekspartners zien een dergelijk effect niet of kunnen de vraag niet beantwoorden.

In het afgelopen jaar is de financiële situatie van veel gezinnen drastisch veranderd. De sterk gestegen inflatie heeft er toe geleid dat veel meer gezinnen dan voorheen minder te besteden hebben en in een situatie van armoede zijn gekomen. Dit zal ongetwijfeld ook van invloed zijn op de consumptie van gezonde producten als groente en fruit en zuivelproducten in deze gezinnen. Aan de contactpersonen van de scholen is gevraagd in hoeverre zij dit ook bij de kinderen van hun school signaleren. Ongeveer de helft van de gesprekspartners kan hierover geen uitspraken doen. De andere helft signaleert wel degelijk dit soort ontwikkelingen. De regelingen zijn in hun optiek dan ook een goede oplossing om kinderen uit deze gezinnen alsnog van groente en fruit respectievelijk melk en zuivelproducten te voorzien. Dit illustreren we aan de hand van de onderstaande uitspraken van onze gesprekspartners:

- *"Op een andere locatie zitten vooral kinderen 'uit de lagere sociale klasse' om het zo maar te zeggen. Zij hebben de schoolregelingen nu inderdaad nog meer nodig dan voorheen." (deelnemer aan beide regelingen);*
- *"De regeling maakt wat dit betreft wel het verschil. Anders zou de ene leerling maar één stukje appel van huis meekrijgen en de ander een hele trommel vol met verschillende stukken fruit. De regeling helpt om het gelijker te maken tussen de kinderen." (deelnemer schoolfruitregeling);*
- *"Dat merk ik zeker. Ik krijg vragen van ouders over het schoolfruit. Zij zijn een beetje bezorgd over hoe lang het schoolfruit nog duurt. Deze ouders hebben het echt nodig, omdat ze het fruit zelf niet kunnen betalen." (deelnemer schoolfruitregeling).*

Aan de gesprekspartners is ook de vraag gesteld in hoeverre de schoolregelingen bijdragen aan meer kennis over en een andere houding van kinderen ten opzichte van de verstrekte producten. Van de 23 gesprekspartners konden 2 de vraag niet beantwoorden, omdat ze hierop als coördinator onvoldoende zicht hadden. Nog eens 4 gesprekspartners zagen geen invloed van de deelname aan de regeling op de kennis en houding van de kinderen. Eén van hen gaf aan dat de school altijd al

veel aandacht besteedt aan gezonde voeding en de kinderen los van de regeling ook al de nodige kennis van en enthousiasme over groenten en fruit bijgebracht krijgen. De regeling past dan binnen een bredere aandacht voor het thema.

Het overgrote deel van de gesprekspartners (16 van de 23) ervaart dus wel een invloed op de kennis en houding van kinderen. Daarbij geven zij vooral aan dat de kinderen door de aangereikte kennis en het uitproberen van uiteenlopende producten veel meer open staan voor het consumeren van groente en fruit respectievelijk melk-/zuivelproducten. Ook dit effect van de regelingen illustreren we aan de hand van twee citaten, namelijk:

- *“De schoolfruitregeling draagt inderdaad bij aan een andere houding van kinderen. Ze leren gedurende de periode van deelname langzaam meer fruit en groente eten. Het ene kind is dan wel meer onderzoekend dan de ander, maar over de gehele linie prikkelt het kinderen wel.”* (deelnemer schoolfruitregeling);
- *“Ik denk zeker dat de kinderen meer kennis krijgen en dus ook een andere houding aannemen. Er zitten leerlingen bij nog nooit eerder melk hadden gedronken en nu drinken ze dat regelmatig. Een paar leerlingen die het nog nooit hebben geprobeerd en het dan toch gaan proberen, dan gaat er een wereld voor ze open.”* (deelnemer schoolmelkregeling).

Bij een aantal scholen die deelnemen aan de schoolfruitregeling werden door de gesprekspartners nog een aantal andere effecten ervaren. Daarbij werden de volgende effecten genoemd:

- door deelname aan de regeling kan met ouders het gesprek aangegaan worden over voeding en gezondheid (3 keer genoemd). Soms had dit betrekking op ouders die ingezet worden bij de voorbereiding en het uitreiken van de producten, soms breder door ook informatie over gezonde voeding onder de ouders van leerlingen te verspreiden;
- de regeling stimuleert de samenhang en gelijkheid op school, doordat leerlingen samen hetzelfde eten (3 keer genoemd);
- de schoolfruitregeling heeft scholen aangezet om een eigen moestuin aan te leggen, bijvoorbeeld doordat ze zaden opgestuurd kregen (3 keer genoemd);
- deelname aan de schoolregeling heeft een positief effect op de gezondheid van de kinderen (2 keer genoemd);
- een groter verantwoordelijkheidsgevoel bij bepaalde kinderen: kinderen van groep 8 worden ingezet om het fruit en de groenten te verdelen over de andere groepen (1 keer genoemd).

5.4 Uitkomsten ander onderzoek

Vanuit de WUR is – in het kader van een promotieonderzoek – wetenschappelijk onderzoek gedaan naar het effect van de EU-regeling voor schoolfruit al dan niet in combinatie met Smaaklessen.³¹ In dit onderzoek is een vragenlijststudie gedaan onder 1.460 basisschoolleerlingen uit de groepen 6 en 7.³² Deze leerlingen waren afkomstig van drie typen scholen, namelijk (15) scholen die meededen aan zowel EU-Schoolfruit én de Smaaklessen, (12) scholen die alleen meededen aan het EU-Schoolfruit en ten slotte een controlegroep van (10) scholen die aan beide niet deelnamen. De leerlingen hebben op drie momenten in de tijd een vragenlijst ingevuld, waarin de groente- en fruitconsumptie en de kennis over voeding werd gemeten, namelijk voorafgaand aan, tijdens en zes maand na afloop van het Schoolfruitprogramma (schooljaar 2018/2019).

³¹ A. Verdonchot et al, *Education or Provision? A Comparison of Two School-Based Fruit and Vegetable Nutrition Education Programs in the Netherlands*, in: *Nutrients* (2020), 12, 3280.

³² In aanvulling hierop zijn 61 leerkrachten ondervraagd over de aanwezigheid van een voedingsbeleid van hun school en, indien het geval, de inhoud ervan.

Door de uitkomsten voor de drie groepen kinderen onderling te vergelijken kon worden vastgesteld of zich verschillen voordoen in (de ontwikkeling van) de consumptie en de voedingskennis van de kinderen.

Uit het onderzoek blijkt dat de Smaaklessen een positieve invloed hebben op de verhoging van de kennis van de kinderen over gezonde voeding. De kinderen uit de groep die – naast deelname aan het Schoolfruitprogramma – ook de Smaaklessen hebben gevolgd bleken significant hoger te scoren in de ontwikkeling van de kennis dan de kinderen uit de beide andere onderzoeksgroepen. Dit gold zowel op het tweede als het derde meetmoment. Het alleen aanbieden van het Schoolfruitprogramma (dus zonder de Smaaklessen) was onvoldoende om een significante hogere ontwikkeling van de kennis vast te stellen in vergelijking tot de controlegroep.

Het mogelijke effect op de consumptie van groente en fruit is op de drie momenten in de tijd gemeten door de leerlingen in te laten vullen welke typen groente en fruit zij de vorige dag genuttigd hebben en om welke hoeveelheden (bijv. stuks) het hierbij ging. Hoewel de kinderen uit de eerste twee groepen op het tweede meetmoment een groei van de gemiddelde consumptie (in aantal gram per dag) vertoonden en de kinderen uit de controlegroep een kleine afname, waren de verschillen niet significant. Op het derde meetmoment, zes maanden na afloop van de interventie, nam de gemiddelde consumptie bij zowel de controlegroep als de groep met ook de Smaaklessen af ten opzicht van het vorige meetmoment. Een positief effect op de consumptie van groente en fruit kon dan ook niet vastgesteld worden als enkel de drie typen scholen onderling vergeleken werden.

Wordt alleen ingezoomd op de tweede groep scholen – dus de scholen die uitsluitend gebruik maken van het Schoolfruitprogramma – dan is wel een effect op de consumptie vastgesteld: bij scholen binnen deze groep die geen voedingsbeleid hadden werd een significant grotere toename van de gemiddelde consumptie vastgesteld dan bij de scholen met een dergelijk beleid. Daaruit trekken de onderzoekers de conclusie dat de EU-regeling bijdraagt aan een verhoging van de groente- en fruitconsumptie bij kinderen op scholen waar nog geen voedingsbeleid is.

Uit een nadere analyse zijn indicaties verkregen dat de combinatie EU-Schoolfruit en Smaaklessen positief uitpakt op de groente- en fruitconsumptie in gezinnen waar kinderen minder gestimuleerd worden om gezond te eten. Hierbij zijn vergelijkingen gemaakt tussen kinderen in situaties van een lage HPB en kinderen met een hoge HPB (HPB staat voor 'health promotion behaviour'). Bij kinderen uit een lage HPB werden op enkele punten in de combinatiegroep significante toenames van de inname van groente en fruit vastgesteld.³³

³³ A. Verdonchot et al., *Caregivers' Role in the Effectiveness of Two Dutch School-Based Nutrition Education Programmes for Children Aged 7–12 Years Old*, in: *Nutrients* 2021, 13(1), 140.

6. Conclusies en aanbevelingen

6.1 Doeltreffendheid van de regeling

Volgens de beleidstheorie is bij een doeltreffende schoolregeling mogelijk sprake van twee typen positieve effecten, namelijk in de eerste plaats meer consumptie van groenten/fruit respectievelijk melk/zuivelproducten en in de tweede plaats meer kennis over en een positievere houding ten aanzien van deze producten. Om een beeld van de doeltreffendheid van de schoolregelingen te verkrijgen, combineren we meerdere bronnen, zoals de eindmeting onder kinderen, kwalitatieve raadplegingen van scholen (in de procesevaluatie en eindevaluatie) en eerder uitgevoerd wetenschappelijk onderzoek. Een overall uitkomst is dat effecten moeilijk overtuigend zijn vast te stellen. Niet in alle gevallen worden kwalitatieve bevindingen uit het veldwerk onder scholen ook ondersteund met overtuigend bewijs vanuit kwantitatief onderzoek.

Bezien we allereerst het effect op de consumptie, dan kan in de procesevaluatie een eerste aanwijzing worden verkregen over een positief effect op de consumptie van zuivelproducten op school als gevolg van deelname aan de schoolzuivelregeling. 90% van de geraadpleegde scholen ervaart dit effect. Hiervoor is in de eindmeting onder kinderen ondersteunend bewijs verkregen: deelnemende kinderen drinken op school significant vaker melk dan niet-deelnemende kinderen (gemiddelde score 2,4 versus 1,8, waarbij 1 staat voor 'nooit' en 6 voor 'elke dag'). Hoewel dit veelal buiten het zicht van de contactpersonen van scholen blijft hebben we een dergelijk (significant) verschil ook aangetroffen bij de consumptie van melk in de thuissituatie (4,0 versus 3,4).

Bij groente en fruit is ruim de helft van de geraadpleegde scholen ervan overtuigd dat de schoolfruitregeling een stimulerende werking heeft op de consumptie van groenten en fruit door hun leerlingen. Hierbij doelen zij dan vooral op de consumptie op school. In de eindmeting onder kinderen kon op dit punt geen verschil tussen deelnemende en niet-deelnemende kinderen worden vastgesteld. Ook in het wetenschappelijk onderzoek dat eerder door de WUR is uitgevoerd en waarbij drie typen scholen onderling vergeleken werden (deelname + Smaaklessen, deelname zonder Smaaklessen en geen deelname), maakte deelname aan de schoolfruitregeling alleen niet het verschil. Alleen daar waar scholen nog geen voedingsbeleid voeren, droeg de deelname significant bij aan een verhoging van de groente- en fruitconsumptie bij de kinderen.

Daarnaast zijn in dit onderzoek aanwijzingen verkregen dat de combinatie met Smaaklessen bijdraagt aan een grotere groente- en fruitconsumptie in gezinnen waar kinderen minder gestimuleerd worden om gezond te eten (dus met een lage 'health promotion behaviour'). Ook in de raadpleging van scholen voor de eindevaluatie is vanuit bijna de helft van de gesprekspartners aangegeven dat de verstrekking van groenten en fruit via de schoolregeling vooral belangrijk is voor kinderen die vanuit huis geen groenten en fruit meekrijgen. Een deel van de scholen maakt hierbij ook de link naar de huidige situatie van toenemende armoede. De regeling draagt ertoe bij dat kinderen uit arme gezinnen via school toch (meer) groenten en fruit eten.

Uit de raadpleging van scholen in de eindevaluatie komt naar voren dat verreweg de meeste gesprekspartners een positieve invloed zien op de kennis over gezonde voeding en houding van kinderen ten opzichte van de producten. Dit wordt dan vooral geïllustreerd aan de hand van voorbeelden waarbij kinderen de producten eerst niet lusten en vervolgens gestimuleerd worden om dit wel te proeven. Hierdoor staan deze kinderen in hun optiek veel meer open voor het

consumeren van groente en fruit respectievelijk melk-/zuivelproducten. De eindmeting onder de kinderen leverde echter geen ondersteunend bewijs voor dit effect. In de houding ten opzichte van het eten van fruit en groente en het drinken van melk-/zuivelproducten werden geen verschillen tussen deelnemers en niet-deelnemers waargenomen. Ook op voorgelegde vragen waarin de kennis werd getoetst scoorden deelnemers niet significant beter dan niet-deelnemers. Alleen de Schijf van Vijf lijkt bij deelnemers meer bekend te zijn dan bij niet-deelnemers.

Uit het WUR-onderzoek blijkt dat alleen het aanbieden van het Schoolfruitprogramma onvoldoende is om een significant hogere kennisontwikkeling bij de deelnemende kinderen vast te stellen. In combinatie met de Smaaklessen werd wel een positieve invloed op de verhoging van de kennis van de kinderen over gezonde voeding vastgesteld.

6.2 Opedane ervaring

Patronen en trends bij deelnemende scholen/kinderen

De groenten- en fruitregeling bereikt per schooljaar gemiddeld genomen ruim 500.000 kinderen en de zuivelregeling bereikt gemiddeld gezien ruim 23.000 kinderen, met een toename in schooljaar 2021/2022 naar ruim 40.000 deelnemende kinderen. Voor beide regelingen geldt dat scholen het prettig vinden dat zij door deelname aan één of beide regelingen kunnen bijdragen aan gezonde eetgewoonten voor kinderen, zowel door de verstrekking van producten als door de educatieve waarde die erbij hoort.

Voor zowel de groenten- en fruitregeling als de zuivelregeling blijkt de aanmeldprocedure voor de scholen goed te verlopen. Er worden hieromtrent geen grote knelpunten genoemd. Voor de groenten- en fruitregeling wordt geloot indien er overtekening ten opzichte van het budget is. Een aantal scholen dat uitgeloot wordt geeft aan hierdoor geen groenten- en/of fruit te kunnen verstrekken aan kinderen die dit (vanwege hun sociaaleconomische status) goed zouden kunnen gebruiken. In de zuivelregeling wordt niet het volledige budget besteed omdat (relatief) weinig scholen participeren in de regeling. De werving van nieuwe scholen voor deze regeling blijkt in de praktijk lastig. Mogelijk kan het leveren van lactosevrije zuivelproducten een nieuwe doelgroep aanspreken, die vanwege intolerantie of allergie (tot nu toe) niet meedoet.

Verstrekking van producten

Voor de zuivelregeling geldt dat hier in het nieuwe model (sinds 2021/2022) één leverancier voor is aangewezen. Wat betreft de groenten- en fruitregeling wordt er geloot tussen de gegadigde leveranciers. Uit deze evalueatie blijkt dat het aanvragen van de erkenning goed verlopen, dat de procedures duidelijk zijn en dat er vanuit RVO indien gewenst goede ondersteuning wordt geboden. De voorwaarden die worden gesteld vinden de geraadpleegde leveranciers duidelijk en logisch, al stellen sommige leveranciers voor om de voorwaarden te verscherpen. De procedure van loting wordt als positief beoordeeld omdat dit een eerlijke manier is, als is het jammer dat ervaring, kennis en beoordeling uit eerdere schooljaren niet meegewogen kan worden. Het meerjarig erkennen van leveranciers lijkt op basis van deze evaluatie ook als overwegend prettig te worden ervaren.

De deelnemende scholen worden over de erkende leveranciers verdeeld, waarbij tot op heden geen rekening wordt gehouden met de verspreiding van deze scholen over het land. Dit is niet efficiënt en ook niet de meest duurzame manier van werken.

Aan de scholen worden voor de groenten- en fruitregeling verschillende soorten producten geleverd. De erkende leveranciers stellen zelf een menu samen op basis van beschikbaarheid van producten, de prijs van producten en de variëteit in het menu. Voor de zuivelregeling geldt dat men sinds 2020/2021 ook kan kiezen voor halfvolle yoghurt en karnemelk, welke zoals gezegd momenteel door één leverancier worden aangevoerd. Bij beide regelingen worden de producten op verschillende manieren op de scholen aan de kinderen uitgedeeld: bijvoorbeeld door de leerkrachten zelf of door (onderwijs)ondersteuners of ouders. Zowel de groenten- en fruitregeling als de zuivelregeling wordt door deelnemende scholen als (zeer) goed en positief ervaren.

Voor zowel de groenten- en fruitregeling als de zuivelregeling wordt gebruik gemaakt van een registratiesysteem waarin informatie staat over leveringen et cetera. Deze systemen werken over het algemeen goed.

Sinds schooljaar 2021/2022 zijn leveranciers verplicht om minimaal twee keer en maximaal vier keer per jaar producten te leveren van kwaliteitsklasse II (dus producten met een cosmetische afwijking). Deze maatregel wordt zowel door leveranciers als scholen overwegend positief ontvangen. Het blijkt wel dat scholen niet altijd door hebben welke leveringen klasse II zijn, waardoor er over deze leveringen klachten worden ingediend. Meer informatie over de achtergrond en uitvoering van de klasse II-maatregel richting scholen is daarom wenselijk.

In Europees verband wordt gesproken over het toevoegen van biologische producten aan de groenten- en fruitregeling. Uit de evaluatie blijkt dat hier qua uitvoering een aantal knelpunten aan zitten, zoals de prijs en beschikbaarheid van biologische producten. Meer aandacht in de regeling voor korte ketens/lokale producten wordt door bijna alle respondenten toegejuicht.

Hoewel een aantal scholen meer keuzevrijheid qua type producten prettig zouden vinden, geeft het overgrote merendeel van de scholen aan geen interesse te hebben in het zelf inkopen van producten. De hoeveelheid werk dat hier mee gepaard gaat is de meest genoemde reden.

Begeleidende educatieve maatregelen

Uit de evaluaties komt naar voren dat scholen in ongeveer de helft van de gevallen niet voldoen aan de verplichting om educatieve activiteiten uit te voeren. De scholen die wél gebruik maken van deze activiteiten zijn hier overwegend (zeer) positief over. Scholen die niet meedoen hieraan, geven in hoofdzaak aan hier geen tijd voor te kunnen vinden. Er zijn tot op heden geen sanctiemogelijkheden om scholen te dwingen om te voldoen aan de verplichting.

Communicatie- en informatieactiviteiten

Op verschillende manieren wordt bekendheid gegeven aan de schoolregelingen, bijvoorbeeld door websites, nieuwsbrieven en campagnes.

Overige regelingen en bepalingen

Voor de verstrekking van de subsidies richting leveranciers wordt gebruik gemaakt van een forfait. Dit systeem wordt door betrokkenen als prettig ervaren omdat het transparant en duidelijk is. Het forfait van de zuivelregeling is met de invoering van het nieuwe model aangepast van 14 cent per eenheid naar 25 cent per eenheid. De uitbetaling van de subsidie door RVO verloopt goed, al wordt er een grote voorfinanciering gevraagd door leveranciers omdat de uitbetaling vrij lang op zich kan laten wachten. Waar van toepassing, worden er door betrokkenen geen bijzonderheden opgemerkt rondom de controles die plaatsvinden door de NVWA.

6.3 Aanbevelingen voor verbeteringen

Aan de hand van de resultaten voortkomend uit de deskresearch en het veldwerk dat voor deze evaluatie is verricht, kunnen enkele concrete bouwstenen voor de toekomst aangereikt worden. Hierbij wordt onderscheid gemaakt voor aanbevelingen die van toepassing zijn op de groenten- en fruitregeling en aanbevelingen die betrekking hebben op de zuivelregeling.

Aanbevelingen groenten- en fruitregeling

1. *Blijf bij de huidige constructie waarbij inkoop en distributie verloopt via erkende leveranciers.*

Het idee om scholen zelf producten te laten inkopen, kent in theorie enkele voordelen, zoals meer (keuze)vrijheid voor de scholen. Er wordt echter vanuit verschillende respondentengroepen verwacht dat dit veel extra werk zal betekenen voor de scholen en dat het borgen van kwaliteit en variëteit lastiger zal zijn. Daarnaast zijn er op basis van deze evaluatie geen aanwijzingen dat er (overtuigend) draagvlak is voor een dergelijke optie onder scholen.

2. *Kom tot een meer efficiënte verdeling van scholen onder erkende leveranciers.*

In de huidige opzet van de groenten- en fruitregeling worden de deelnemende scholen per schooljaar op landelijke schaal over de erkende leveranciers verdeeld. Daarom kan het voorkomen dat verschillende leveranciers in één regio actief zijn. Los van het feit dat dit niet efficiënt is, is het vanuit het oogpunt van duurzaamheid ook niet wenselijk. Mogelijk dat een geografische clustering uitkomst kan bieden.

3. *Overweeg meer aandacht te geven aan korte ketens en het gebruik van lokale producten.*

In de verordening wordt aangegeven dat lidstaten voorrang mogen geven aan bepaalde criteria rondom de uitvoering van de schoolregeling. Eén van die criteria is het stimuleren van korte ketens. Uit de evaluatie blijkt dat zowel leveranciers als scholen hebben aangegeven korte ketens en/of het gebruik van lokale producten belangrijk te vinden. Aandacht voor dergelijke duurzaamheidsaspecten kan door voorrang te geven aan leveranciers die zelf ook producten telen en/of produceren. Daarnaast kan overwogen worden om gebruik van Nederlandse en/of Europese producten te stimuleren (deels) verplicht te stellen.

4. *Experimenteer (op kleine schaal) met het leveren van biologische producten.*

Vanuit de Europese Unie is er aandacht voor het gebruik van biologische producten binnen de schoolregeling. Uit deze evaluatie is gebleken dat er wat de uitvoering betreft echter enkele haken en ogen aan zitten, bijvoorbeeld rondom de kosten en de beschikbaarheid van producten. Het is de vraag in hoeverre het gebruik van biologische producten past binnen de huidige structuur van de regeling. Om hier (in de toekomst) een onderbouwd besluit over te nemen is het zinvol om op een kleinschalige manier te experimenteren met het verstrekken van biologische producten. Zo kan ervaring opgedaan worden en kan onderzocht worden wat er mogelijk is.

5. *Zorg voor meer uitleg over de achtergrond van het leveren van klasse II-producten.*

Sinds schooljaar 2021/2022 zijn leveranciers verplicht om minimaal twee keer en maximaal vier keer per jaar producten te leveren van kwaliteitsklasse II. Het doel hiervan is om kinderen te leren dat producten die er niet perfect uit zien, toch geschikt zijn voor consumptie om zo

verspilling tegen te gaan. Het lijkt erop dat dit doel niet altijd goed bij scholen op het netvlies staat. Hierdoor ventileert een deel van de scholen klachten over de kwaliteit van deze klasse II-producten. Om deze klachten te voorkomen, is het zinvol om de voorlichting over het waarom en de uitvoering van de klasse II-maatregel te intensiveren.

6. *Overweeg om bij overtekening van het budget scholen met veel leerlingen met lage sociaaleconomische status deels voorrang te geven bij selectie.*

Op dit moment wordt bij overtekening van het budget loting gehanteerd. Scholen met veel leerlingen met een lage sociaaleconomische status hebben echter een grote behoefte aan de gratis verstrekking van groenten- en fruitproducten, zeker gezien de huidige tijd van hoge inflatie. Overweeg bij een toekomstige regeling in een situatie van overtekening voor een deel van de ruimte in het budget scholen met veel leerlingen met een lage sociaaleconomische status voorrang te geven. Wat de afbakening van deze scholen betreft kan mogelijk aangesloten worden bij het traject van het Jeugdeducatiefonds en het Rode Kruis waar een min of meer vergelijkbare categorisering van scholen ontwikkeld gaat worden. Belangrijk is om in ieder geval een deel van de middelen via een algemene loting te verstrekken, naast een eventuele voorrang voor specifieke scholen. Dit om te voorkomen dat deelname aan de groenten- en fruitregeling een stigmatiserende werking krijgt (namelijk dat dit alleen voor scholen met een lage sociaaleconomische status zou zijn).

7. *Overweeg sancties bij niet-gebruik van educatieve maatregelen door scholen.*

Uit de evaluaties blijkt dat ongeveer de helft van de scholen gebruik maakt van het (verplichte) educatiemateriaal. Dit betekent dat de andere helft hier niet voldoende invulling aan geeft, ondanks dat bijna alle scholen weten dat het uitvoeren van educatieve maatregelen een verplichting is. De drempel voor het gebruik van de educatieve maatregelen wordt zo laag mogelijk gemaakt, door bijvoorbeeld het lesmateriaal aan te passen aan de specifieke omstandigheden van de scholen en/of de kinderen). Als volgende stap om naleving van de verplichting te verbeteren kan daarom overwogen worden om scholen uit te sluiten van deelname aan de regeling indien zij na herhaaldelijke herinneringen geen gehoor geven aan de oproep tot het uitvoeren van de educatieve maatregelen.

8. *Optimaliseer de klachtenmodule in het registratiesysteem.*

Bij klachten over leveringen kunnen scholen gebruik maken van de klachtenmodule in registratiesysteem Mendix. Zodra een klacht wordt opgepakt, volgt een deel van de communicatie echter buiten het systeem. Daarom is er niet altijd zicht op hoe de klacht wordt opgepakt dan wel opgelost. Het is daarom nodig het systeem zo in te richten dat het traject na de klacht goed in beeld komt.

Aanbevelingen zuivelregeling

9. *Continueer het nieuwe model voor de zuivelregeling.*

Sinds schooljaar 2021/2022 is het nieuwe model voor de zuivelregeling van start gegaan waarbij men is afgestapt van het abonnementensysteem met een eigen bijdrage van ouders en de mogelijkheid voor scholen om zelf producten in te kopen. Voortaan is levering voor deze regeling alleen mogelijk door erkende leveranciers. De evaluaties laten zien dat de scholen positief zijn over de huidige opzet van de regeling. Het is daarom aan te bevelen dit model te continueren.

10. *Gebruik het onbenutte budget binnen de zuivelregeling om het programma te optimaliseren.*

Een relatief groot deel van het budget voor de zuivelregeling blijft momenteel onbenut, omdat het aantal scholen dat hieraan deelneemt (relatief) beperkt is. Dit onbenutte deel van het budget kan mogelijk ingezet worden om de zuivelregeling te optimaliseren in de breedste zin van het woord. Een optie is om meer informatie over de zuivelregeling te verstrekken aan intermediairs en scholen. Het is passend dat een onafhankelijke, niet-commerciële partij hierin het voortouw neemt. Ook kan overwogen worden de registratie en administratie rondom de regeling te beleggen bij een dergelijke onafhankelijke partij.

11. *Experimenteer met het leveren van lactosevrije zuivelproducten.*

Zowel uit een evaluatie als uit gesprekken met de leverancier blijkt dat een deel van de kinderen niet deelneemt aan de zuivelregeling vanwege een allergie of intolerantie voor lactose. Mogelijk heeft het aanbieden van lactosevrije zuivelproducten een gunstig effect op deelname aan de regeling. De huidige nationale uitvoeringsregels werken echter beperkend, omdat lactosevrije zuivelproducten geen verplicht keurmerk dragen en omdat lactosevrije producten niet vers zijn, maar een houdbaar product.

Literatuur en bronnen

Annual monitoring report 2017/2018 school year, 2019

The EU school fruit, vegetables and milk scheme

Annual monitoring report 2018/2019 school year, 2020

The EU school fruit, vegetables and milk scheme

Annual monitoring report 2019/2020 school year, 2021

The EU school fruit, vegetables and milk scheme

Annual monitoring report 2020/2021 school year, 2022

The EU school fruit, vegetables and milk scheme

Bogaardt, M.J., M.A. van Haaster-de Winter, G.M.L. Tacken (Wageningen University & Research), januari 2018

Van melk krijg je geen witte tanden. Nulmeting van de consumptie van melk, groente en fruit, de kennis van gezonde eetgewoonten en het eet- en drinkgedrag van kinderen in Nederland

Nationaal strategieplan EU schoolregeling 2017-2023

Right Marktonderzoek en Advies B.V., mei 2022

Resultaten evaluatie Schoolfruit- en groenteprogramma 2021-2022

Right Marktonderzoek en Advies B.V., mei 2022

Resultaten evaluatie Schoolzuivelprogramma 2021-2022

Uitvoeringsverordening (EU) 2017/39

Verdonschot, A., et al, 2020

Education or Provision? A Comparison of Two School-Based Fruit and Vegetable Nutrition Education Programs in the Netherlands, in: Nutrients (2020), 12, 3280.

Verdonschot, A, et al., 2021

Caregivers' Role in the Effectiveness of Two Dutch School-Based Nutrition Education Programmes for Children Aged 7–12 Years Old, in: Nutrients 2021, 13(1), 140.

Bijlage I

Vragenlijst scholen

ALLE RESPONDENTEN	
A. Algemeen	
A1. Naam respondent(en):	
A2. Naam school:	
A3. Deelname groenten en fruit:	<input type="checkbox"/> 2017-2018 <input type="checkbox"/> 2018-2019 <input type="checkbox"/> 2019-2020 <input type="checkbox"/> 2020-2021 <input type="checkbox"/> 2021-2022 <input type="checkbox"/> 2022-2023 (lopend schooljaar)
A4. Deelname zuivel:	<input type="checkbox"/> 2017-2018 <input type="checkbox"/> 2018-2019 <input type="checkbox"/> 2019-2020 <input type="checkbox"/> 2020-2021 <input type="checkbox"/> 2021-2022 <input type="checkbox"/> 2022-2023 (lopend schooljaar)
A5. Datum interview:	
A6. Naam interviewer:	
B. Introductie	
B1. Kunt u kort iets vertellen uw eigen betrokkenheid bij de EU-schoolregeling? Hoe lang bent u hier bij betrokken (geweest) en welke rol vervult(/vervulde) u?	
B2. Wat is uw algemene indruk van de EU-schoolregeling (in twee zinnen)?	
GROENTEN EN FRUIT	
C. Aanvragen	
C1. Hoe bent u bekend geraakt met deze schoolregeling (bijv. eerder meegedaan, op gewezen door andere partij/organisatie, op gewezen door ouders, (social) media, etc.)?	
C2. Wat zijn voor uw school redenen om deel te nemen aan het schoolprogramma groente en fruit?	
C3. Was de informatievoorziening over de mogelijkheden, de voorwaarden en de procedures van de regeling duidelijk voor u? Zo nee, wat was niet (geheel) duidelijk?	
C4. Bent u als school bij indienen van de aanvraag voor deelname aan het schoolprogramma groente en fruit geholpen door bepaalde partijen (zoals de GGD, JOGG-adviseurs, adviseurs Gezonde School, etc.)? Hoe heeft u deze ondersteuning ervaren?	
C5. Hoe is het indienen van de aanvraag voor deelname van uw school verlopen? Deden zich hierin knelpunten voor of niet? Zo ja, wat voor knelpunten en is het gelukt om deze (grotendeels) op te lossen?	
Deelnemende scholen moeten aan verschillende voorwaarden voldoen, zoals o.a.: <ul style="list-style-type: none">• Er moet een medewerker worden aangewezen die verantwoordelijk is voor het programma.• U slaat de geleverde producten zo op dat de kwaliteit goed blijft.• U neemt educatief materiaal af van het Steunpunt Smaaklessen & EU-Schoolfruit.• U hangt een Europese Schoolfruit en -groenteposter op of u laat duidelijk zien op uw website dat u	

meedoet aan de schoolregeling.

C6. Hoe beoordeelt u de voorwaarden waaraan scholen moeten voldoen? Zijn deze voorwaarden passend of niet? Waarom wel/waarom niet?

Voor afgelopen schooljaar konden scholen zich inschrijven in mei 2022 en is er gestart in september 2022. Voorheen vond de inschrijving in september plaats en werd er gestart in november.

C7. Wat heeft uw voorkeur wat betreft inschrijfmoment en startmoment? Waarom?

In 2019/2020 en 2022/2023 konden niet voor alle scholen die zich aangemeld hebben, meedoen aan de schoolregeling. Er moest worden geloot.

C8. Stel dat uw school uitgeloot zou zijn geweest, wat waren dan de consequenties?

D. Praktische uitvoering

Sinds 2018/2019 wordt er gebruik gemaakt van een registratiesysteem waarin verschillende aspecten van het programma samenkomen, zoals registraties en het bevestigen van leveringen.

D1. Hoe beoordeelt u dit registratiesysteem? Wat zijn eventuele voor- of nadelen van dit systeem?

Indien van toepassing: vindt u dit systeem een verbetering ten opzichte van het proces in voorgaande jaren?

D2. Hoe verlopen de contacten met de leverancier? Wat gaat hier in goed? Wat gaat hierin minder goed?

D3. Welke stappen doorloopt u als school om de producten geleverd te krijgen en uit te kunnen delen?

Hoe bewaren jullie de geleverde producten? Wanneer worden de producten uitgedeeld aan de kinderen en door wie? Doen/deden zich hierin weleens knelpunten voor of niet? Zo ja, wat voor knelpunten en is het gelukt om deze (grotendeels) op te lossen?

D4. In hoeverre is hulp van ouders nodig om het programma uit te voeren? Is eventueel ontbreken van hulp een knelpunt in het uitvoeren van het programma?

D5. In hoeverre is er sprake van voedselverspilling? Wat gebeurt er bijvoorbeeld met fruit dat over blijft?

Naast Klasse I producten, moet er sinds 2021/2022 ook minimaal 2 keer en maximaal 4 keer per jaar Klasse II producten geleverd worden, dus producten die er misschien minder aantrekkelijk uit zien door cosmetische foutjes.

D6. Hoe beoordeelt u deze voorwaarde? Voegt dit iets toe aan het programma? Waarom wel/waarom niet?

D7. Heeft u wel eens klachten over de levering, bijvoorbeeld wat betreft de kwaliteit of variëteit aan producten? Zo ja, heeft u deze klachten gemeld en waar heeft u deze klacht gemeld (bij het Steunpunt, RVO en/of leverancier)? Worden deze klachten naar uw inzicht goed opgepakt? Waarom wel/waarom niet?

E. Educatie en beleid

E1. In hoeverre lukt het uw school om aan de voorwaarden over verplichte educatie over gezond voedsel/eten te voldoen? Welke educatieve activiteiten voert u als school wel/niet uit? Indien niet lukt, hoe komt dit?

E2. Loopt u bij het uitvoeren van de educatieve activiteiten nog tegen knelpunten aan? Zo ja, welke dan? Lukt het om deze knelpunten (grotendeels) op te lossen?

E3. Hoe beoordeelt u het materiaal/het digitaal lesportaal dat wordt aangeboden vanuit het Steunpunt? Wat zou hierin eventueel verbeterd kunnen worden?

E4. Heeft u als school weleens contact gezocht met het Steunpunt voor extra ondersteuning bij het educatieve programma? Zo ja, hoe heeft u deze ondersteuning ervaren?
De schoolregeling gaat uit van leveringen voor een periode van zo weken.
E5. Stimuleert uw school, na afloop van de deelname aan de schoolregeling, de consumptie van fruit/groente (en melk/zuivel) op school? Zo ja, hoe geeft u hier invulling aan? Zo nee, waarom niet?
E6. Heeft u hiervoor specifiek beleid ontwikkeld? Zo ja, hoe ziet dit beleid eruit? Maakt u hierbij gebruik van de website wijkiezengroenteenfruit.nu? Zo ja, hoe gebruikt u deze website/wat voor kennis en/of ondersteuning haalt u hier uit?
E7. Doet u als school ook mee aan andere initiatieven om gezond eten/gezondheid te bevorderen (zoals bijvoorbeeld Gezonde School, e.d.)? Zo ja, wat voor initiatieven? Is er op uw school sprake van een koppeling van deze initiatieven met de schoolregeling?
F. Effecten
F1. Hoe belangrijk is de schoolregeling voor de kinderen die daaraan deelnemen?
F2. Wat vinden de kinderen van de schoolregeling? Hoe reageren zij op de producten die worden aangeboden?
F3. Draagt de schoolregeling bij aan een hogere consumptie van fruit/groenten door kinderen? Zo ja, waar blijkt dit uit? Ziet u dit effect bij bepaalde kinderen sterker dan bij andere kinderen, bijvoorbeeld wat betreft leeftijdscategorie?
F4. Ziet u ook negatieve effecten van de huidige inflatie/armoede op de consumptie van groente en fruit door kinderen? Met andere woorden: dat kinderen thuis minder groente en fruit krijgen door armoede/financiële problemen? In hoeverre is de regeling dan een oplossing om groente en fruit aan kinderen te vertrekken?
F5. Draagt de schoolregeling bij aan meer kennis bij kinderen over en een andere houding van kinderen ten opzichte van fruit/groenten? Zo ja, waar blijkt dit uit?
F6. Zijn er nog andere effecten zichtbaar op uw school n.a.v. van de regeling?
<i>Indien van toepassing:</i>
F7. Welke invloed heeft corona gehad op de effecten van de regeling op uw school?
ZUIVEL
G. Aanvragen
G1. Hoe bent u bekend geraakt met deze schoolregeling (bijv. eerder meegedaan, op gewezen door andere partij/organisatie, op gewezen door ouders, (social) media, etc.)?
G2. Wat zijn voor uw school redenen om deel te nemen aan het schoolprogramma voor zuivel?
G3. Was de informatievoorziening over de mogelijkheden, de voorwaarden en de procedures van de regeling duidelijk voor u? Zo nee, wat was niet (geheel) duidelijk?
G4. Hoe is het indienen van de aanvraag voor deelname van uw school verlopen? Deden zich hierin knelpunten voor of niet? Zo ja, wat voor knelpunten en is het gelukt om deze (grotendeels) op te lossen? Bent u als school geholpen bij het aanvragen van de regeling (bijvoorbeeld door GGD of JOGG-adviseurs)?
H. Praktische uitvoering
H1. Hoe verlopen de contacten met Team Schoolzuivel? Wat gaat hier in goed? Wat gaat hierin minder goed?

H2. Welke producten neemt uw school af (melk, karnemelk of yoghurt)?
H3. Welke stappen doorloopt u als school om de producten geleverd te krijgen en uit te kunnen delen? Hoe bewaren jullie de geleverde producten? Wanneer worden de producten uitgedeeld aan de kinderen en door wie? Aan welke kinderen worden de producten uitgedeeld? Doen/deden zich hierin weleens knelpunten voor of niet? Zo ja, wat voor knelpunten en is het gelukt om deze (grotendeels) op te lossen?
H4. Heeft u wel eens klachten over de levering, bijvoorbeeld wat betreft de kwaliteit of variëteit aan producten? Zo ja, heeft u deze klachten gemeld en waar heeft u deze klacht gemeld (bij Team Schoolzuivel of RVO)? Worden deze klachten naar uw inzicht goed opgepakt? Waarom wel/waarom niet?
<i>Indien van toepassing:</i>
H5. Welke invloed heeft corona gehad op de uitvoering van de regeling op uw school?
I. Educatie en beleid
Deelnemende scholen kunnen gebruik maken van lesmateriaal dat de Nederlandse Zuivel Organisatie heeft ontwikkeld.
I1. In hoeverre maakt uw school gebruik van dit lesmateriaal? Welke activiteiten voert u als school wel/niet uit? Wat gaat hier in goed? Wat gaat hierin minder goed? Waarom? Hoe beoordeelt u het materiaal dat wordt aangeboden?
I2. In hoeverre gaat u als school zelfstandig, dus los van de schoolregeling, verder met het stimuleren van melk/zuivel (en fruit/groente) op school? Heeft u hiervoor specifiek beleid ontwikkeld?
I3. Doet u als school ook mee aan andere initiatieven om gezond eten/gezondheid te bevorderen (zoals bijvoorbeeld Gezonde School, e.d.)? Zo ja, wat voor initiatieven? Is er op uw school sprake van een koppeling van deze initiatieven met de schoolregeling?
J. Effecten
J1. Hoe belangrijk is de schoolregeling voor de kinderen die daaraan deelnemen?
J2. Wat vinden de kinderen van de schoolregeling? Hoe reageren zij op de producten die worden aangeboden?
J3. Draagt de schoolregeling bij aan een hogere consumptie van zuivelproducten door kinderen? Zo ja, waar blijkt dit uit? Ziet u dit effect bij bepaalde kinderen sterker dan bij andere kinderen, bijvoorbeeld wat betreft leeftijdscategorie?
J4. Ziet u ook negatieve effecten van de huidige inflatie/armoede op de consumptie van zuivelproducten door kinderen? Met andere woorden: dat kinderen thuis minder zuivelproducten krijgen door armoede/financiële problemen? In hoeverre is de regeling dan een oplossing om zuivelproducten aan kinderen te vertrekken?
J5. Draagt de schoolregeling bij aan meer kennis bij kinderen over en een andere houding van kinderen ten opzichte van zuivelproducten? Zo ja, waar blijkt dit uit?
J6. Zijn er nog andere effecten zichtbaar op uw school n.a.v. van de regeling?
<i>Indien van toepassing:</i>
J7. Welke invloed heeft corona gehad op de effecten van de regeling op uw school?
ALLE RESPONDENTEN
K. Afsluiting en toekomst
K1. Ervaart u nog bepaalde knelpunten bij het schoolfruit/schoolmelk die hiervoor nog niet aan de orde zijn gekomen? Zo ja, welke en in hoeverre zijn deze opgelost of nog op te lossen?

K2. Heeft u nog bepaalde wensen voor aanpassingen in de schoolregeling voor schoolfruit respectievelijk schoolmelk? Zo ja, welke dan en waarom?

Let op: proberen prioriteiten te achterhalen qua wensen.

In het huidige model meldt een school zich aan en wordt de inkoop geregeld door leveranciers die gekoppeld worden aan de school. Een andere variant zou zijn dat scholen zelf producten inkopen bij leveranciers.

K3. In hoeverre vindt u eigen inkoop door scholen een interessant optie? Waarom wel of niet? *Let op: zijn scholen zich bewust van administratie, etc. die hier bij komt kijken?*

K4. Wilt u verder nog iets meegeven voor de evaluatie?

Slot

Ruimte voor overige opmerkingen:

Respondent(en) bedanken voor medewerking.

Topiclijst leveranciers groenten en fruit

A. Algemeen <vooraf in te vullen>

A1. Naam respondent(en):

A2. Naam leverancier:

A3. Leveringsjaren:

- 2017-2018
- 2018-2019
- 2019-2020
- 2020-2021
- 2021-2022
- 2022-2023 (lopend schooljaar)

A4. Datum interview:

A5. Naam interviewer:

B. Introductie

B1. kunt u (kort) iets vertellen over uw bedrijf en hoe uw bedrijf bij de uitvoering van de EU-schoolregeling betrokken is geraakt?

B2. Aan hoeveel scholen heeft u in vorige schooljaar (of laatste jaar van deelname) geleverd?

B3. Wat is uw algemene indruk van de EU-schoolregeling (in twee zinnen)?

C. Erkenning aanvragen

C1. Om welke redenen heeft uw bedrijf erkenning gevraagd als leverancier voor de schoolregeling? Wat waren uw verwachtingen vooraf? Wanneer zou leverancier voor de schoolregeling zijn voor u geslaagd zijn?

C2. Hoe is het aanvragen van deze erkenning(en) verlopen? Deden zich hierin knelpunten voor of niet? Zo ja, wat voor knelpunten en is het gelukt om deze (grotendeels) op te lossen?

U heeft in de afgelopen jaren voor @betreffende jaren een erkenning gekregen. Voor de jaren @betreffende jaartallen heeft u dus géén erkenning gekregen.

C3. Heeft u voor die jaren wel een verzoek voor erkenning ingediend? Waarom wel/waarom niet?

Potentiële leveranciers moeten aan verschillende voorwaarden voldoen, zoals o.a.:

- U moet in bezit zijn van specifieke SBI-codes
- Uw hoofdactiviteiten zijn in groenten- en fruitsector (of leverde al eerder voor de regeling)
- Er is voorfinanciering mogelijk
- U heeft al minimaal 3 maanden een opslag en koelruimte in gebruik en minimaal 3 maanden personeel in dienst
- U kunt in heel Nederland leveren aan minimaal 300 scholen

C4. Hoe beoordeelt u de voorwaarden waaraan leveranciers moeten voldoen? Zijn deze voorwaarden passend of niet? Waarom wel/waarom niet? Hoe beoordeelt u de wijzigingen die hierin hebben plaatsgevonden?

Er worden maximaal 8 leveranciers geselecteerd die voldoen aan de voorwaarden. Als er meer dan 8 gegadigden zijn wordt er geloot.

C5. Hoe beoordeelt u dit erkenningsproces? Wat zijn eventuele voor- of nadelen van het proces?

De erkenning is in 2021-2022 voor twee jaar afgegeven in plaats voor één jaar.

C6. Hoe beoordeelt u de wijziging van erkenning voor twee jaar in plaats van één jaar?

D. Praktische uitvoering

U krijgt als leverancier een x-aantal (minimaal 300) scholen toebedeeld om te beleveren.

D1. Hoe beoordeelt u dit systeem van toedeling? Wat gaat hierin goed/wat gaat hierin minder goed?

D2. Welke stappen doorloopt u allemaal om de groenten en fruit bij de scholen te leveren (qua inkoop, opslag, distributie, etc.)? Werkt u hiervoor samen met andere partijen? Zo ja, waarom en wat voor partijen? Hoe verloopt deze samenwerking?

Let op: goed uitsplitsen. Inkoop: waar en hoe? Opslag: waar en hoe? Etc.

D3. Hoe is het vervoer van de producten naar de scholen geregeld? Op welke manier wordt dit gedaan? Waarom? Welke rol speelt de geografische verspreiding van de te beleveren scholen hierbij?

D4. Waarop zijn de keuzes wat betreft de variëteit aan producten gebaseerd? Met andere woorden: hoe bepaalt u welke soort groenten/fruit geleverd wordt? Wat zijn overwegingen hier in? Welke rol speelt de verplichting van minimaal 20% groenten hierin? Welke rol speelt het minimaal vereiste gewicht (minimaal 70 gram per portie bij minimaal 300 gram per week) hierin?

Naast Klasse I producten, moet er ook minimaal 2 keer en maximaal 4 keer per jaar Klasse II producten geleverd worden.

D5. Hoe verloopt het leveren van klasse II producten in de praktijk? Lukt het om hier aan te voldoen? Hoe beoordeelt u deze maatregel?

Er vinden controles plaats door de NVWA (jaarlijks bij ten minste 5 van de 8 leveranciers).

D6. Wat zijn uw ervaringen met deze controles? Doen/deden zich hierin weleens knelpunten voor of niet? Zo ja, wat voor knelpunten en is het gelukt om deze (grotendeels) op te lossen?

D7. Hoe verlopen contacten met het Steunpunt? Over wat voor onderwerpen is er contact met het Steunpunt? Wat gaat hier in goed? Wat gaat hierin minder goed?

D8. Hoe verlopen de contacten met de scholen? Op wat voor manier is er contact met de scholen? Wat gaat hier in goed? Wat gaat hierin minder goed? Lukt het in de praktijk om aan de richtlijnen voor communicatie

met de scholen te voldoen? Waarom wel/waarom niet?
D9. Hoe beoordeelt u het (gebruik van het) forfait? Is het forfait toereikend? Waarom wel/waarom niet? Hoe beoordeelt u het proces rondom het forfait (bijv. bepaling van de hoogte, etc.)? Wat gaat goed en wat kan eventueel beter?
D10. Wat zijn uw ervaringen met de uitbetaling? Doen/deden zich hierin weleens knelpunten voor of niet? Zo ja, wat voor knelpunten en is het gelukt om deze (grotendeels) op te lossen? <i>Indien van toepassing:</i> wat zijn uw ervaringen met uitbetaling tijdens de coronaperiode?
Sinds 2018/2019 wordt er gebruik gemaakt van een nieuw registratiesysteem waarin verschillende aspecten van het proces samenkomen, zoals registraties en het bevestigen van leveringen.
D11. Hoe beoordeelt u dit registratiesysteem? Wat zijn eventuele voor- of nadelen van dit systeem? <i>Indien van toepassing:</i> vindt u dit systeem een verbetering ten opzichte van het proces in voorgaande jaren?
D12. Loopt/liep u bij de uitvoering van de regeling nog tegen bepaalde knelpunten aan? Zo ja, welke en in hoeverre zijn deze opgelost of nog op te lossen?
<i>Indien van toepassing:</i>
D13. Welke invloed heeft corona gehad op de uitvoering van de regeling?
E. Toekomst
E1. Wat dient naar de toekomst toe in ieder geval behouden te blijven bij de volgende EU-schoolregeling?
E2. Welke aanpassingen in de inhoud en/of voorwaarden van de schoolregeling vindt u naar de toekomst toe wenselijk? Waarom?
E3. Welke mogelijkheden ziet u om de uitvoering van de regeling verder te verbeteren? In hoeverre vormt eigen inkoop door scholen hiervoor een optie? Waarom wel of niet? Heeft u nog andere out-of-the-box ideeën voor het inrichten van de regeling?
Stel dat in de regeling wordt opgenomen dat (een deel van) de geleverde groenten en fruit biologisch of lokaal moet zijn.
E4. Hoe kijkt u hier als leverancier tegen aan? Wat zijn eventuele knelpunten en hoe kunnen deze opgelost worden? Zou u aan de voorwaarde kunnen voldoen om (voor een deel) biologische en/of lokale producten te leveren?
E5. Wilt u verder nog iets meegeven voor de evaluatie?
Slot
Ruimte voor overige opmerkingen:
Respondent(en) bedanken voor medewerking.

[introductievraag]

Je krijgt zo een aantal vragen, deze gaan bijvoorbeeld over school. Er zijn geen goede of foute antwoorden. Als je een vraag niet goed begrijpt of je weet het antwoord niet precies, mag je een ouder vragen om je te helpen. Het is wel belangrijk dat de antwoorden over jou gaan.

(1 antwoord mogelijk vraag)

1. In welke groep zit je op dit moment?

- Groep 1
- Groep 2
- Groep 3
- Groep 4
- Groep 5
- Groep 6
- Groep 7
- Groep 8
- 1^e klas voortgezet onderwijs/brugklas
- 2^e klas voortgezet onderwijs
- 3^e klas voortgezet onderwijs
- 4^e klas voortgezet onderwijs
- Anders, namelijk (*open invoer GEEN persoonsgegevens*)

2. *Vraag een van je ouders om deze vraag samen met je in te vullen.*

Heb jij op de basisschool weleens een tijd fruit van school gekregen?

Klik aan in welk schooljaar of schooljaren je schoolfruit hebt gekregen (je kunt meerdere antwoorden aanklikken).

Heb je nooit schoolfruit gehad, kies dan voor het onderste antwoord.

- Dit schooljaar (2022-2023) [niet tonen als nu op de middelbare school]
- Vorig schooljaar (2021-2022)
- 2 jaar geleden (2020-2021)
- Langer dan 2 jaar geleden
- Ik heb nooit schoolfruit gehad (*excl.*)

3. *Vraag een van je ouders om deze vraag samen met je in te vullen.*

Heb jij op de basisschool weleens een tijd melk/zuivel van school gekregen?

Klik aan in welk schooljaar of schooljaren je schoolmelk/zuivel hebt gekregen (je kunt meerdere antwoorden aanklikken).

Heb je nooit schoolmelk/zuivel gehad, kies dan voor het onderste antwoord.

- Dit schooljaar (2022-2023) [niet tonen als nu op de middelbare school]
- Vorig schooljaar (2021-2022)
- 2 jaar geleden (2020-2021)
- Langer dan 2 jaar geleden

- Ik heb nooit schoolmelk/zuivel gehad (*excl.*)

Klik in elke balk en plaats het schuifje naar links als het antwoord aan de linkerkant het beste bij je past. Plaats het schuifje meer naar rechts als het antwoord aan de rechterkant beter bij jouw mening past. Zet het schuifje in het midden als je geen voorkeur hebt.

4. Hieronder staat een aantal tegenstellingen over het drinken van melk. Wat vind jij van het drinken van melk?

Het drinken van melk is...

- a) Slecht voor me | Goed voor me
- b) Vervelend | Leuk
- c) Stom | Stoer
- d) Niet lekker | Lekker
- e) Iets dat moet | Iets dat mag

5. Wat vind je van het eten van fruit?

Het eten van fruit is...

- a) Slecht voor me | Goed voor me
- b) Vervelend | Leuk
- c) Stom | Stoer
- d) Niet lekker | Lekker
- e) Iets dat moet | Iets dat mag

6. En wat vind je van het eten van groente?

Het eten van groente is...

- a) Slecht voor me | Goed voor me
- b) Vervelend | Leuk
- c) Stom | Stoer
- d) Niet lekker | Lekker
- e) Iets dat moet | Iets dat mag

7. Hieronder staat een aantal stellingen. Hoeveel eet of drink je gemiddeld per dag van onderstaande producten? Is dat meer of minder dan de genoemde hoeveelheden?

Eet/drink ik helemaal niet	Veel minder (minder dan de helft)	Minder (de helft tot driekwart)	Ongeveer evenveel	Meer (ongeveer anderhalf keer zoveel)	Veel meer (2x zoveel)	Heel veel meer (meer dan 2x zoveel)	<i>Weet ik niet</i>
----------------------------	-----------------------------------	---------------------------------	-------------------	---------------------------------------	-----------------------	-------------------------------------	---------------------

- a) [hoeveelheid afhankelijk van leeftijd] zuivel, zoals melk, karnemelk en yoghurt
- b) [hoeveelheid afhankelijk van crossing] fruit
- c) [hoeveelheid afhankelijk van crossing] groente (alle soorten, vers, diepvries, pot, blik)

Leeftijd kind	ADH Zuivel	ADH Groenten	ADH Fruit
7-8 jaar	300 gram per dag (2 glazen/porties)	100 – 150 gram per dag (2 tot 3 opscheplepels)	150 gram per dag (1,5 stuks/porties)
9-13 jaar	450 gram per dag (3 glazen/porties)	150 – 200 gram per dag (3 tot 4 opscheplepels)	200 gram per dag (2 stuks/porties)

8. Op hoeveel dagen per week drink je thuis de volgende producten? Denk hierbij aan een gewone schoolweek, dus geen vakantie.

Elke dag	5-6 dagen per week	3-4 dagen per week	1-2 dagen per week	Minder vaak dan 1 dag per week	Nooit	<i>Weet ik niet</i>
----------	--------------------	--------------------	--------------------	--------------------------------	-------	---------------------

- a) Melk
- b) Andere zuivelproducten dan melk (karnemelk, drinkyoghurt, etc.)
- c) Water of thee
- d) Suikerhoudende dranken (bijv. Frisdrank, limonade, sportdrank, energydrink, etc.)

9. Op hoeveel dagen per week eet je thuis de volgende producten? Denk hierbij aan een gewone schoolweek, dus geen vakantie.

Elke dag	5-6 dagen per week	3-4 dagen per week	1-2 dagen per week	Minder vaak dan 1 dag per week	Nooit	<i>Weet ik niet</i>
----------	--------------------	--------------------	--------------------	--------------------------------	-------	---------------------

- a) Fruit
- b) Groenten
- c) Snoep of koek (incl. Liga en ontbijtkoek)
- d) Chips

10. Op hoeveel dagen per week drink je op school de volgende producten?

Elke dag	3-4 dagen per week	1-2 dagen per week	Minder vaak dan 1 dag per week	Nooit	<i>Weet ik niet</i>
----------	-----------------------	-----------------------	--------------------------------------	-------	---------------------

- a) Melk
- b) Andere zuivelproducten dan melk (karnemelk, yoghurt, kwark, kaas, etc.)
- c) Water of thee
- d) Suikerhoudende dranken (bijv. Frisdrank, limonade, sportdrank, energydrink, etc.)

11. Op hoeveel dagen per week eet je op school de volgende producten?

Elke dag	3-4 dagen per week	1-2 dagen per week	Minder vaak dan 1 dag per week	Nooit	<i>Weet ik nie</i>
----------	-----------------------	-----------------------	--------------------------------------	-------	--------------------

- a) Fruit
- b) Groenten
- c) Snoep of koek (incl. Liga en ontbijtkoek)
- d) Chip

12. Welke van onderstaande regels over eten en drinken gelden bij jullie thuis?

Geef per regel aan of deze bij jullie thuis wel (ja) of niet (nee) geldt.

Voor het beantwoorden van deze vraag krijg je 0,10 cent extra.

Ja	Nee	<i>Weet ik niet</i>
----	-----	---------------------

- a) Als ik iets niet lust, moet ik wel een paar hapjes proeven
- b) Ik moet altijd eerst iets gezonds eten voor ik iets ongezonds mag
- c) Ik moet groente of nieuwe gerechten altijd proberen
- d) Ik mag zo veel gezond eten als ik wil, bv fruit of water
- e) Ik moet elke dag ontbijten
- f) Ik mag voorafgaand aan het avondeten niet meer snoepen
- g) Ik moet mijn bord altijd leeg eten
- h) Ik mag niet elke dag snoep eten
- i) Wat ik zelf opschep, moet ik ook opeten
- j) Ik moet zoveel happen eten als ik jaren oud ben
- k) Na het avondeten mag ik alleen nog wat fruit nemen als ik trek in iets heb
- l) Als ik iets echt niet lust, krijg ik iets anders

13. Hoe vaak ligt er bij jullie thuis fruit of groente die je zo kunt pakken om van te eten?

Nooit	Soms	Regelmatig	Vaak	Altijd	<i>Weet ik niet</i>
-------	------	------------	------	--------	---------------------

- a) Fruit
- b) Groenten
- c) Snackgroenten (minigroenten)

14. Hieronder staan enkele uitspraken. Hoe vaak doe je dit?

Dat doe ik nooit	Dat doe ik bijna nooit	Dat doe ik soms	Dat doe ik vaak	Dat doe ik altijd	<i>Weet ik niet</i>
---------------------	---------------------------	--------------------	--------------------	-------------------	---------------------

- a) Gevarieerd eten (veel verschillende dingen)
- b) Afwisselen met broodbeleg
- c) Meer dan één keer per dag een zoet drankje drinken, zoals frisdrank, appelsap, chocolademelk of fristi

15. Hieronder staan nog een keer enkele uitspraken. Gelden deze uitspraken voor jou?

Ja	Nee	<i>Weet ik niet</i>
----	-----	---------------------

- a) Ik neem/krijg (bijna) elke dag fruit of groente mee naar school om daar op te eten
- b) Ik neem snacks als een broodje döner kebab, shoarma, kapsalon, pizza, roti of een patatje, nooit als tussendoortje, alleen als lunch of avondmaaltijd
- c) Ik probeer elke dag iets uit elk vak van de Schijf van Vijf te eten
- d) Ik eet minimaal één keer in de week vette vis, zoals makreel (geen vissticks of kibbeling)

16. Zijn onderstaande beweringen volgens jou waar of niet waar? Er zijn geen goede of foute antwoorden.

Waar	Niet waar	<i>Weet ik echt niet</i>
------	-----------	--------------------------

- a) Het maakt niet uit wat voor soort groente je eet, ze zijn allemaal gezond
- b) Een appel kun je met schil eten; het is niet nodig om deze te schillen in verband met resten van bestrijdingsmiddelen
- c) In eten zitten voedingsstoffen en die leveren energie. Als je meer energie binnenkrijgt dan je nodig hebt, poep of plas je dat gewoon weer uit
- d) De Schijf van Vijf is alleen bedoeld voor volwassenen, zoals mijn ouders
- e) Je kunt tijdens het sporten beter een sportdrankje dan water drinken

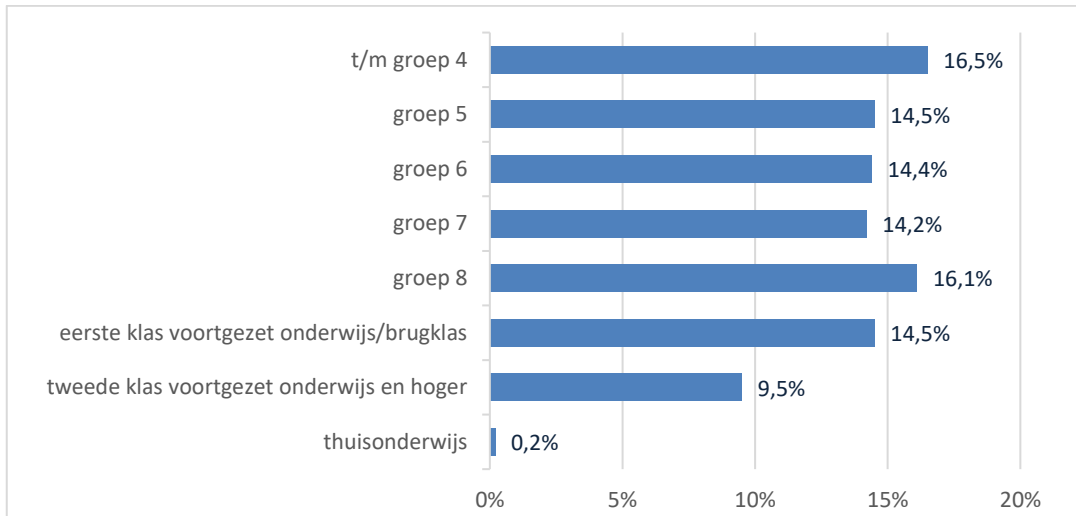
17. Zijn onderstaande beweringen volgens jou waar of niet waar?

Waar (2)	Niet waar (1)	<i>Weet ik echt niet (998)</i>
----------	---------------	--------------------------------

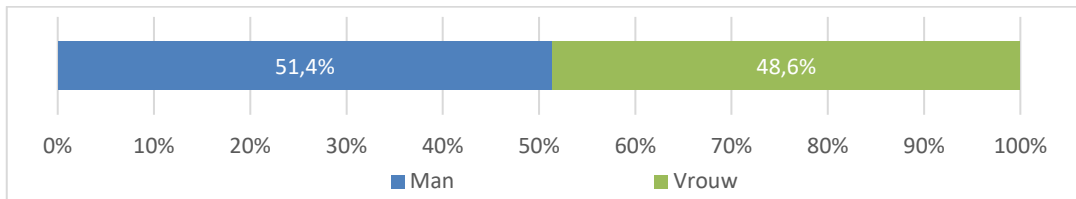
- a) Je kunt niet fruit voor groente vervangen en omgekeerd, er zitten namelijk ook andere voedingsstoffen in
- b) Bananen groeien ook in Nederland
- c) Alle koeien geven dezelfde melk. In de fabriek maken ze er dan halfvolle melk of volle melk van
- d) Melk is goed voor je tanden, want het witte van melk maakt je tanden wit
- e) Zuivel, zoals melk, staat in de Schijf van Vijf

Bijlage II

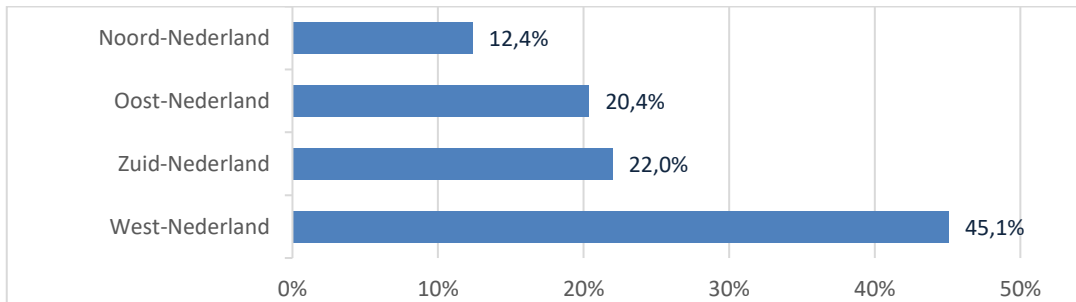
Figuur II.1 Spreiding respondenten eindmeting naar jaargroep



Figuur II.2 Spreiding respondenten eindmeting naar geslacht



Figuur II.3 Spreiding respondenten eindmeting naar regio



Colofon

Bureau Bartels B.V.
Postbus 318
3800 AH Amersfoort
Stationsplein 13A
3818 LE Amersfoort

www.bureaubartels.nl
info@brtels.nl
033 - 479 20 20



Ministerie van Landbouw,
Natuur en Voedselkwaliteit

